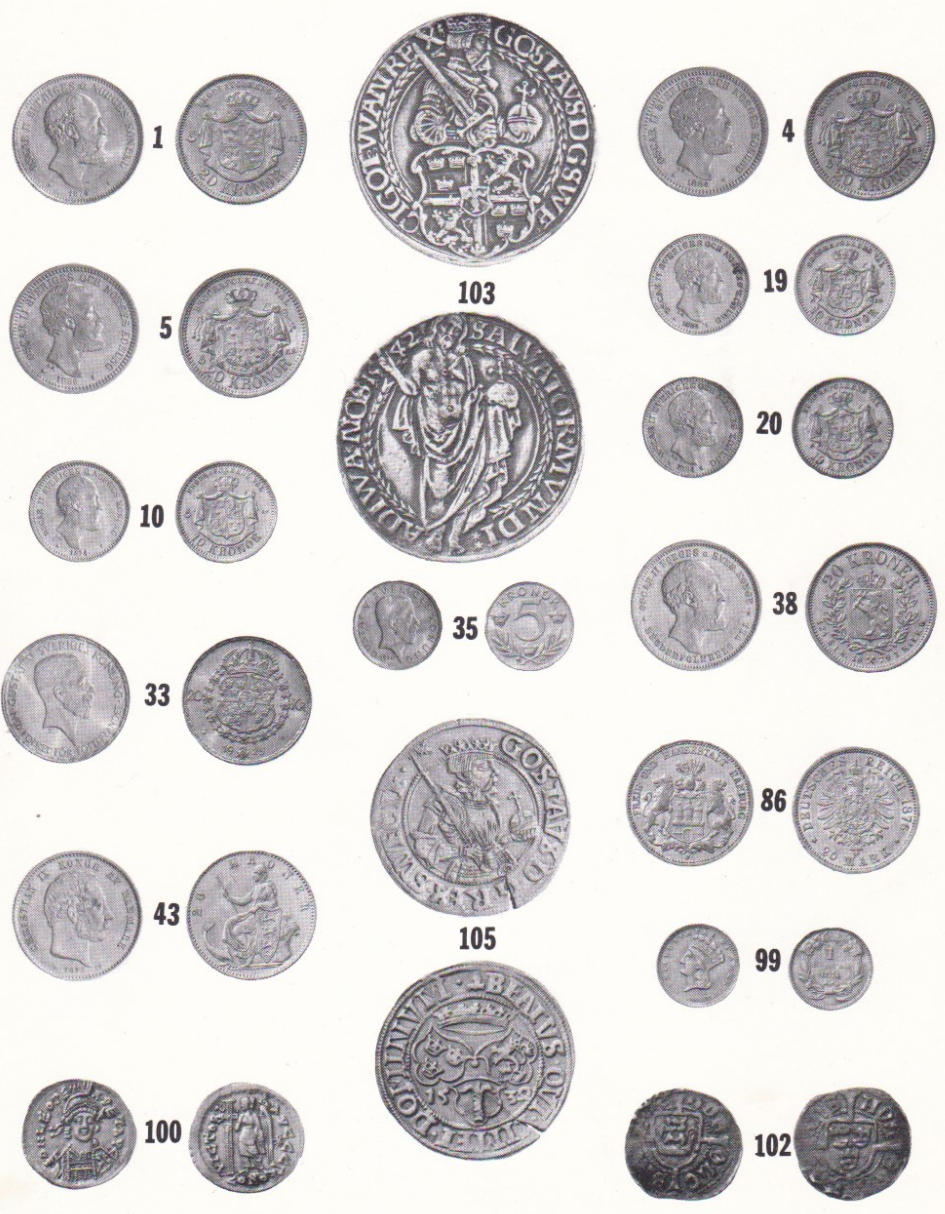


SVENSKA NUMISMATISKA FÖRENINGENS AUKTION DEN 16 OCH 17 NOV. 1976





106a



107



106b



114



108



118



121



152



135



143



142



134



153



Sammanträde

Auktion inom Svenska Numismatiska Föreningen hålles tisdagen den 16 och onsdagen den 17 november 1976 i Statens Historiska Museum, Storgatan 41. Visning försiggår i lunchrummet båda dagarna mellan kl 17.00 och 18.30, dock visas litteraturen i hörsalen. Auktionen äger rum i hörsalen med början kl 18.40.

Endast medlemmar i de föreningar, som är anslutna till Nordisk Numismatisk Union, äger rätt att närvara och att göra inköp. Kontant betalning, gärna med check, som utställs på auktionsförrättaren.

Frånvarande medlemmars uppdrag för inrop vid auktionen mottas av F. Olrog, Arkitektvägen 29, 161 45 Bromma, som bör ha anbuden tillhanda senast den 13 nov. Inropat material översänds mot postförskott varvid tillkommer porto-utlägg. Insända anbud skall ange ett bestämt högsta bud för ett bestämt objekt. Ev reklamationer skall för att kunna beaktas framföras senast en vecka efter att inköpta objekt erhållits.

<u>1. dagen</u>	Svenska och utländska mynt av guld nr	1 - 100
	Svenska medeltidsmynt "	101 - 102
	Svenska mynt från nya tiden "	103 - 320
	Svenska partier "	321 - 324b
<u>2. dagen</u>	Utländska mynt "	325 - 539
	Myntpartier "	540 - 547
	Kuriosa m m "	548
	Medaljer "	549 - 565
	Sedlar och värdehandlingar "	566 - 618
	Litteratur "	619 - 648

Kvalitetsbeteckningarna har i det väsentligaste satts av M. Greijer, L.O. Lagerqvist och F. Olrog gemensamt.

Stockholm den 30 augusti 1976

Frank Olrog

Av föreningens styrelse utsedd auktionsförrättare

Uppställning utvisande de nya kvalitetsbeteckningarnas motsvarigheter i det gamla systemet

10 = 0
9 = 01 à 0
8 = 01
7 = 1+ à 01
6 = 1+
5 = 1(+)
4 = 1
3 = 1(?)
2 = 1?
1 = 1? à 2
0 = 2

Obs! De som önskar få de uppnådda priserna efter auktionen skall inbetala kr 5:- till föreningens postgironummer 15 00 07-3 innan auktionen äger rum.

F Ö R S T A D A G E N

Svenska och utländska mynt av guld

X)	1	Sverige. Oskar II. 20 kr 1874 HG 8	8
	2	20 kr 1874 HG 8	8/9
	3	20 kr 1876 HG 11	8
X)	4	20 kr 1884 HG 18	9
X)	5	20 kr 1886 HG 20	7
	6	20 kr 1898 HG 25	9
	7	20 kr 1898 HG 25	9
	8	20 kr 1899 HG 26	8/9
	9	10 kr 1873 S HG 30	9
X)	10	10 kr 1874 på 73 S HG 31a	9
	11	10 kr 1874 HG 31	8
	12	10 kr 1874 HG 31	7
	13	10 kr 1874 HG 31	9
	14	10 kr 1876 HG 32	8
	15	10 kr 1876 HG 32	8
	16	10 kr 1883 HG 36	8
	17	10 kr 1883 HG 36	8
	18	10 kr 1883 HG 36	8
X)	19	10 kr 1883 utan punkter R HG 36a Fläck åts.	7/8
X)	20	10 kr 1894 R HG 37	8
	21	10 kr 1894 R HG 37	8
	22	10 kr 1895 HG 38	7/8
	23	10 kr 1901 HG 39	9
	24	10 kr 1901 HG 39	9
	25	10 kr 1901 HG 39	9
	26	10 kr 1901 HG 39	9

X) Kryss innebär att myntet är avbildat

	27	10 kr 1901 HG 39	8	
	28	10 kr 1901 HG 39	8	
	29	10 kr 1901 HG 39	8	
	30	10 kr 1901 HG 39	8	
	31	10 kr 1901 HG 39	9	
	32	5 lr 1901 HG 46	8/9	
X)	33	Gustav V. 20 kr 1925 R HG 1	8/9	5600h
	34	20 kr 1925 R HG 1	9	6000 !!
X)	35	5 kr 1920 R HG 2	9	
	36	5 kr 1920 R HG 2	8	
	37	5 kr 1920 R HG 2	7 à 8	
X)	38	Norge. 20 kr 1879	9	
	39	20 kr 1902	8	
	40	Danmark. Kristian IX. 20 kr 1873	7/8	
	41	20 kr 1873	8/7	
	42	20 kr 1873	8/7	
X)	43	20 kr 1873	8	
	44	20 kr 1890	8	
	45	20 kr 1890 repor på fråns.	7/8	
	46	20 kr 1900	6/7	
	47	10 kr 1873	8	
	48	10 kr 1900	7	
	49	10 kr 1900	6	
	50	Frederik VIII. 20 kr 1908	8	
	51	20 kr 1908	9	
	52	20 kr 1908	8/9	
	53	20 kr 1909	8/9	
	54	20 kr 1909	7/8	
	55	20 kr 1910	8/9	
	56	20 kr 1910	9	

57	20 kr 1910	8/9
58	20 kr 1912	8
59	20 kr 1912	8/9
60	10 kr 1908	8/9
61	10 kr 1908	8
62	10 kr 1908	8/9
63	10 kr 1909	8/9
64	Kristian X. 20 kr 1913 små hack på åts.	7/8
65	20 kr 1913	7/8
66	20 kr 1913	7/8
67	20 kr 1913	7/8
68	20 kr 1914	7/8
69	20 kr 1914	8
70	20 kr 1914	7/8
71	20 kr 1914	7/8
72	20 kr 1914	8/9
73	20 kr 1914	8/9
74	20 kr 1915	8/9
75	20 kr 1915	8/9
76	20 kr 1915	8
77	20 kr 1916	8/9
78	20 kr 1916	8
79	20 kr 1916	7/8
80	20 kr 1917	8/9
81	10 kr 1913	8/9
82	10 kr 1913	8/9
83	10 kr 1913	7/8
84	10 kr 1913	7/8
85	10 kr 1917	7/8
X)	86 Hamburg. 20 mark 1876	6

	87	Preussen. Fr.III. 20 mark 1888	8/9	
	88	Nederländerna. 1 dukat 1645 bucklig obet. kantförlust	6	
	89	10 gulden 1913	8	
	90	Frankrike. Nap.III. 10 fr. 1867 A	4	
	91	Rep. 20 fr. 1876 A	7	
	92	10 fr. 1899	5	
	93	Spanien. 1/16 doublon 1786 Madrid	4/5	
	94	1/16 doublon 1788 Segovia	4/5	
	95	Portugal. $\frac{1}{2}$ escudo 1748 Fr 71	3	
	96	USA. 10 dol. 1914 D	8	
	97	5 dol. 1901	5	
	98	$2\frac{1}{2}$ dol. 1836	4/5	
X)	99	1 dol. 1874	9	
X)	100	Bysantinska riket. Leo. 1 solidus ca 480-490 e.Kr.	8/7	
		Svenska medeltidsmynt		
	101	Karl Knutsson. Sthlm örtug LL 3b	3/2	
X)	102	Åbo örtug LL 6, delvis svagt utprägl.	6	
		Svenska mynt från nya tiden		
X)	103	Gustav Vasa. 1 rdr 1542 HG 104	6/7	2200h
	104	1 rdr 1542 S HG 104 v.h.	6	5000
R	X)	105 Västerås. 1 mark 1539 HG 95 R kantspr.	6	2300
X)	106a	Sthlm. 1 mark 1559 HG 76 Repa åts.	6	
R	X)	106b Svartsjö. $\frac{1}{2}$ mark 1547 HG 137 R frätskada på åts. repor fråns.	5/6	
R	X)	107 Erik XIV. 4 öre kl. 1564 utan kors HG 57 R	7	4800
X)	108	Johan III. 1 mark 1592, praktex. HG 42 små kantsprickor ngt ärg	9	3250
	109	1 öre 1575 HG 57	4	
	110	$\frac{1}{2}$ öre 1592 HG 83	4	
R	111	Karl IX. 1 mark 1610 HG 91 R frätsk åts	3	

- 112 1 öre 1609 HG 103 kantförlust 3
- 113 1 öre 1611 HG 105 4
- X) 114 Gustav II Ad. 1 rdr 1632 HG 20, T 9a 4/5 4100
- 115 1 öre 1631 HG 98 R borrhål på åts. ärg. 4
- 116 Kalmar. 1 öre 1624 HG 65 R delvis svagt utprägl. 6
- 117 Kopparmynt. Säter. 1 öre 1629 HG 96 2/3
- X) 118 Arboga. 1 öre 1627, 44 mm HG 113 R 6 2000
- 119 Riga. 1/24 rdr 1624 Ahl. 13 Snedprägl. 4/5
- 120 Elbing. 1/24 rdr 1633 Ahl. 36 R 4/5
- X) 121 Kristina. 1 rdr 1641 R HG 24 obet. kantskada. Trol. v.h. 7 4900
- 122 Kopparmynt. 1 öre 1646, 47 kantförlust, 48 R HG 83-85
3 st. 3-5
- 123 1 öre 1646, 47, 49 HG 83, 84, 86. 3 st. 4-5
- 124 1 öre 1647, 49, 50 HG 84, 86, 87. 3 st. 3-5
- 125 1 öre 1648 R, 50, 51 HG 85, 87, 88. 3 st. 4-5
- 126 1 öre 1649-51 HG 86-88. 3 st. 4-5
- 127 1 öre 1649 HG 86 6/7
- 128 1/4 öre 1634 fräns. snedprägl., 35 HG 94, 95. 2 st. 6,5
- 129 Reval. 1 öre 1649 Ahl. 79 3
- 130 Riga. Solidus 1635, 40 (2), 44, 46, 47, 50 (2)
Ahl. 62, 67, 72, 74, 75, 78. 8 st. 4-6
- 131 Livland. 1/24 rdr 1648 R, solidus 1650, 51 (2),
53 (2), oläsl. årt. (2) Ahl. 2, 11, 12, 14. 8 st. . 4-5
- 132 Karl X Gust. Livland. Solidus 1655, 60 R
Ahl. 17, 20, Riga. Solidus oläsl. årt. 3 st. . . 4/5,4,4
- 133 Pommern. Doppelschil. 1657 Ahl. 38.
Obet. kantförl. 5
- X) 134 Wismar. 1/24 tlr 1655 Ahl. 11 R 3/4
- X) 135 Karl XI. 8 mark 1694/93 HG 48a 7/8 5250
- 136 1 mark 1665 R Mm IK, mantel, ytterst rar åtsidesstamp, svagt utpr. HG 114a R 3/4

	137	1 öre 1668 HG 176	7/6	
	138	Kopparmynt. 2 öre KM 1664 HG 211 obet. kantskada	5	
	139	1 öre SM 1676 HG 226	4	
	140	1 öre SM 1677 HG 227 fråns. anfrätt	5/3	
	141	1/6 öre SM 1671 HG 241	5	
X)	142	<u>Pommern</u> . 2/3 rdr 1690 Ahl. 108	5	
R X)	143	Karl XII. 8 mark 1699 HG 30 R repa på åts.	6	6750
	144	5 öre 1715 HG 108 R, Fr.I 5 öre 1749 HG kantskada. 2 st.	3/4,5	
	145	1 öre 1699, 1/6 öre 1718 HG 116, 145. 2 st.	6,5	
	146	Kopparmynt. 1/6 öre 1718, Kronan, publ.F., Hoppet HG 145-147, 155. 4 st.	4,6,4,4	
	147	Nödmyntserien 10 st. 5 st. kval. 6 övr.	4	
	148	Kronan ärgfl., Publ.F.(3), W.o.W. (2), Jup., Sat., Phoeb., Mars, Merc. Hoppet (2 varav ett ärg.o. ett perf.). 13 st.	4-3	
	149	Jup., Merc., Fl.o.F., Kronan, Osk.I 25 öre 1859. 5 st.	4-2	
	150	Phoeb., Hoppet. 2 st.	6/5	
	151	Mercurius	7/6	
X)	152	Fredrik I. 1 rdr 1727 dubbelportr HG 62 R	6	5000
R X)	153	1 rdr 1739 HG 77 R Spår av stgl	8/9	8250
X)	154	1 rdr 1744 HG 82 puts.	6	
X)	155	1 rdr 1751 HG 88 R	6/7	3800
	156	1 öre 1722 OZ, 34(3), HG 156a, 168. 4 st 6,8 ärg., 8 kantspr., 7		
	157	1 öre 1723, 34 (3), HG 157, 168. 4 st.	6,9,9/8,8	
	158	1 öre 1723, 34 (3) HG 157, 168. 4 st.	6,9,7,7	
	159	1 öre 1723, 34(3) HG 157, 168. 4 st.	7,9,8,6	
	160	1 öre 1723, 34(3) HG 157, 168. 4 st.	8,8 ärgfl., 8,6	
	161	1 öre 1723, 1 öre SM 1749 HG 157 R, 204a. 2 st.	6,5	
	162	1 öre 1733, 2 öre SM 1750 HG 167, 184. 2 st.	8,5	

- 163 Kopparmynt. 1 öre KM 1724, 49, 1 öre SM 1730, 38 (2),
50 HG 185, 193, 205, 207, 213. 6 st.4-5
- X) 164 Adolf Fred. 3 dlr SM 1770 S HG 73 7
- 165 5 öre SM 1754 HG 101 R . Svart pat. 7
- 166 5 öre SM 1757 HG 1044/5
- 167 2 öre SM 1764 pkt före V HG 130a. R 4
- 168 1 öre KM 1768 bred sköld (4) o. smal sköld
(3) 7 st.5-3
- X) 169 Gustav III. 3 dlr SM 1771 HG 37 R 5
- X) 170 3 dlr SM 1773 HG 39a R 6
- X) 171 1 rdr 1779 HG 55 R 8
- 172 1 rdr 1782 HG 59 inristn. på åts. o. fråns. 6
- X) 173 2/3 rdr 1779 HG 677/6
- 174 1/12 rdr 1778, 1/24 rdr 1777 (3), 78, 79,
80S HG 92, 54, 94-96. 7 st. 3
- X) 175 1 öre KM 1772 R HG 103 "pojkköret" 29 mm R perf. annars 6
- X) 176 Gustav IV Ad. 1 rdr 1793 HG 22 R Skada i metallen åts.
obet. kanthack7/8
- X) 177 1 rdr 1794 HG 23 plantsrispor 6
- 178 1 sk. 1802 på 2 öre SM 1761 HG 454/5
- X) 179 Karl XIII. 1 rdr 1812 HG 10 R7/8 8500
- X) 180 1 rdr 1816 HG 26 R plantsrispor. Skada i
metallen fråns.6/7 200
- 181 1/24 rdr 1810 HG 18 7
- 182 1/24 rdr 1811, 12 HG 19, 20. 2 st. 2/3,6
- 183 1/24 rdr 1812 (2) HG 20. 2 st. 4
- 184 1/24 rdr 1813, 1/12 sk. 1812 HG 21, 40. 2 st. . . . 4,8
- X) 185 Karl XIV Joh. 1 rdr 1820 HG 43 R ristn.
på båda sid. 6
- X) 186 1 rdr 1821 jub. HG 45 7/8 4800
- 187 1/2 sk. 1827 delvis svagt prägl., 1/6 sk. 1832,
1/6 sk.bo 1836 HG 113, 134b, 167. 3 st. 6,6,8
- 188 1/2 sk. 1832 HG 130 6

	189	1/6 sk. 1832 u. S o.m. mantel HG 134, 134b. 2 st. stgl	10
	190	1/6 sk. 1832 u. S o.m. mntl HG 134, 134b 2 st.	10
	191	1/6 sk. 1832 u. S o.m. mntl stgl HG 134, 134b. 2 st. . 10	
	192	1/6 sk. 1832 u. S o.m. mntl stgl HG 134, 134b. 2 st.	9,10
X)	193	2 sk.bo 1836 R tät krans HG 136a	5
	194	1 sk.bo 1842 HG 149	7
X)	195	Oskar I. 1 rdr 1844 S HG 236/7
	196	1/16 rdr 1848, 1/32 rdr 1853 buckl. HG 44, 52. 2 st.	5,4
	197	1/32 rdr 1852, 1/6 sk.bo 1847 urgr. på åts. HG 51, 120. 2 st.	4,6
X)	198	4 rdr rmt 1856 HG 54	5
	199	10 öre 1859 HG 68	9
X)	200	Kopparmynt. 2 sk.bo 1845 HG 75 R brett hvd, ocirk. men åts. har delvis fått svart belägg. . . .	9/10
	201	2 sk.bo 1853 HG 82 R	5
	202	1 sk.bo 1844, 2/3 sk.bo 1844 HG 85, 95. 2 st. . . .	6,8
	203	1 sk.bo 1855 HG 94	4
	204	2/3 sk.bo 1845 HG 96a R smalt hvd	5
	205	2/3 sk.bo 1853 HG 103 R2/3
	206	1/3 sk.bo 1850 BÄNKO HG 111a R	5
	207	Bronsmynt. 5 öre 1857, 58, 1 öre 1858, 2 öre 1857, 1/3 sk.bo 1848 HG 128, 129a, 135, 137, 110. 5 st.	4,4,6,4,4
	208	1/2 öre 1856 HG 136 R	6
X)	209	Provmynt. 1 öre 1853 (125 Rd) HG P25 R	9
X)	210	Karl XV. 4 rdr rmt 1862 HG 15a små hack i kanten . .	.7/8
X)	211	4 rdr rmt 1864 HG 17 smårep. åts.	8
	212	25 öre 1871 HG 414/6
	213	10 öre 1861 HG 42	9
	214	10 öre 1863 HG 44 R	9
	215	10 öre 1865, 2 öre 1871 HG 46, 68. 2 st.4,6
	216	10 öre 1869, 1 öre 1863 HG 48, 73. 2 st.8,4

217	Bronsmünt. 5 öre 1860 på 1857 HG 51 R	6	
218	5 öre 1866/65 S, 2 öre 1864, 1 öre 1870, $\frac{1}{2}$ öre 1867 S. 4 st.	6,4,6,7	
219	2 öre 1862 HG 62 R	6	
220	Oskar II. 2 kr 1876, 1 kr 1875, 10 öre 1874. 3 st.	3,2,6	
221	2 kr 1893 R, repor	3	
222	2 kr 1897 jub.	9	120
223	2 kr 1897 jub.	7	20
224	2 kr 1897 jub. 2 st.	7,8	
225	2 kr 1897 jub., 1907 jub. 2 st.	8	175
226	2 kr 1897 jub., 1907 jub. (2). 3 st.	8	
227	2 kr 1907 jub.	9	120
228	2 kr 1907 jub.	8	100
229	2 kr 1907 jub. 2 st.	9	130
230	50 öre 1899 HG 93	5	
231	25 öre 1885, 10 öre 1874. 2 st.	4,3	
232	10 öre 1874 perf. 92, 96, 97, 99, 1903. 6 st.	-,5,5,5,6,8	
233	10 öre 1874 perf., 92, 96, 98, 99, 03, 07. 7 st.	-,5,5,5,7,7,8	
234	10 öre 1880R, 94, 96, 98, 00, 04, 07. 7 st.	3,4,4,5,6,7,8	
235	10 öre 1880R, 94, 96, 98, 02, 04, 07. 7 st.	3,4,5,5,6,6,8	
236	10 öre 1880R, 94, 96, 99, 02, 04, 07. 7 st.	3,4,4,5,6,8,8	
237	10 öre 1881 R två repor på fråns.	4	
238	10 öre 1884, 91, 96-00, 02, 04, 07. 11 st.	4	
239	10 öre 1887, 94, 96, 99, 02, 04, 07. 7 st.	4,4,5,5,5,7,8	
240	10 öre 1890, 96, 97, 99, 03, 07. 6 st.	4,4,6,5,6,8	
241	10 öre 1897	9	
242	Bronsmünt. 2 öre 1873 HG 5	5	

243	5 öre 1874, 82/81 R. 2 st	4
244	5 öre 1874, 1 öre 1900 (2). 3 st.4,6,6
245	5 öre 1906	10
246	2 öre 1874, 75, 77k, 79, 81-84, 1 öre 1882, 84. 10 st.	4-5
247	2 öre 1874, 75, 79, 82, 1 öre 1874, 82, 84, 85. 8 st.	4-5
248	2 öre 1875, 81, 1 öre 1883, Gust. V 1 öre 1942j. 4 st4,4,6,9
249	2 öre 1877 lång text HG 172a	8
250	2 öre 1884, 1 öre 1885. 2 st.	8
251	2 öre 1897, 1 öre 1901, Danmark 1 öre 1907. 3 st.	7,5,6
252	1 öre 1874, 75, 77 lång, 81, 85. 8 st.	5-6
253	1 öre 1874, 77 lång, 79 R kort, 80, 81 S-85. 9 st.	5-6
254	1 öre 1877 lång, 84, 85. 3 st.	7,8,9
255	1 öre 1886	8
256	Gustav V. 5 kr 1935 jub., 2 kr 1938 jub. 2 st.	8,9
257	5 kr 1935 jub., 2 kr 1938 jub. 2 st.	8
258	2 kr 1912 R	7 350
259	2 kr 1913, 36, 38, 39. 4 st.4,5,6,7
260	2 kr 1921 jub., 32 jub. 2 st.	7,8 130
261	2 kr 1921 jub., 42. 2 st.	8,6
262	2 kr 1926	6/8
263	2 kr 1928-30, 34. 4 st.6,6,6,8
264	2 kr 1930, 38 jub. 2 st.	6,9
265	2 kr 1936, 37, 45G, 48. 4 st.5,7,7,8
266	2 kr 1938, 38 jub. 2 st.	9
267	2 kr 1938 jub., 50/51. 2 st.	8
268	2 kr 1938 jub., 1 kr 1916, 10 öre 1918. 3 st.	9,6,5
269	2 kr 38-40, 45, 46. 5 st.6,6,7,8,8
270	2 kr 1942, 44. 2 st.6/8,8

271	2 kr 1947, 49. 2 st.	8	
272	2 kr 1947-50. 4 st.	8	
273	2 kr 1948, 49. 2 st.	8	
274	2 kr 1950, 50 ändr. årt. 2 st.	9	
275	1 kr 1910, 13-16, 24 m.o.u.pkt, 26, 28-30, 32, 34-39, 39 spr.G, 40 (2)-42, 45G o. ST. 26 st.	4-6	
276	1 kr 1910, 13-16, 23,24 m.o.u.pkt, 26, 28-30, 32, 35-40 (2), 42, 45 G o. TS. 23 st.	4-6	
277	1 kr 1912-16, 18, 23, 24 m.o.u.pkt-40 helt o. spr.G, 41. 27 st.	4-7	
278	1 kr 1914, 15 (2), 16, 24 m.o.u.pkt, 26, 28, 29 (2), 30, 32 (2), 35-37, 39 (3), 40 (7), 45G (3), 45TS. 30 st	4-6	
279	1 kr 1942 80 % R	6	320
280	1 kr 1942 80 % R	6	125
281	1 kr 1942 40 %, 43. 2 st.	8	
282	50 öre 1911, 12, 14, 16, 19, 21, 24, 27-31, 33-36 l.o.k. sexa, 38-40, 43-46II, 47II o. III-50. 29 st. . . .	4-7	
283	10 öre 1909, 11, 13-19, 23-25, 27-31, 33-36 k.o.l. sexa, 37-40 I o. II, 41 I o. II, 42 I o. III-45 G o. TS, 46 II o. III, 47 II o. III, 50. 41 st.	4-8	
284	10 öre 1911, 37, 5 öre 1922. 3 st.	7,8,6	
285	Bronsmynt. 5 öre 1909, 11-16 l.o.k. sexa, 19, 22, 23, 26, 28, 33, 2 öre 1909, 10, 14, 22, 24, 26, 28, 32, 36, 1 öre 1922, 24, 28, 50 (kval.9). 27 st. de flesta . . .	4	
286	5 öre 11, 12 (2), 15 (2), 16 k. sexa, 19, 20 (3), 22, 24 (3), 28, 29 (2), 32, 34 (2), 36 k.o.l. sexa - 38 (2), 39-42 (3), 43-46. 35 st.	4-5	
287	5 öre 1916 l. sexa	8	
288	5, 2, 1 öre järn 1942-50 alla val.o.årt., 5, 2, 1 öre 1950 br. 30 st.	4-6	
289	2 öre 1916 l. sexa	9	
290	Gustav VI Ad. 5 kr 1952 jub. R	8	
291	5 kr 1952 jub. R, 66 jub. 2 st.	8,9	
292	5 kr 1955, 2 kr 1956, 58. 3 st.	6/7	
293	5 kr 1959 jub.	8	

294	5 kr 1959 jub.	9
295	5 kr 1966 jub., 2 kr 1952, 53, 65, 71. 5 st.	9
296	2 kr 1952	9
297	2 kr 1952-55. 4 st.	8 & 9
298	2 kr 1952, 61, 63, 64. 4 st.	8 & 9
299	2 kr 1953-56. 4 st.	7,8,7,7
300	2 kr 1954-57. 4 st.	8,7,8,7
301	2 kr 1956-59. 4 st.	8,6,8,8
302	2 kr 1956, 58, 59, 61. 4 st.	8,7,8,7
303	2 kr 1958, 59, 64, 66. 4 st.	8,8,7,8
304	2 kr 1958, 63, 65, 66. 4 st.	7,8,8,7
305	2, 1 kr, 50, 10, 2 öre 1958. 5 st.	8,9,7,10,10
306	2 kr 1963-66. 4 st.	7,7,8,7
307	1 kr 1952, 58. 2 st.	8,7
308	1 kr 1956, 5 öre 1961. 2 st.	8,9
309	Årsset. 1952 2 kr - 1 öre. 8 st.	8-9
310	1952 2 kr - 1 öre. 8 st.	8-9
311	1952 2 kr - 1 öre. 8 st.	9
312	1953 2 kr - 1 öre. 8 st.	7-10
313	1953 2 kr - 1 öre. 8 st.	7-9
314	1955 5 kr - 1 öre. 9 st.	6-9
315	1960 1 kr - 1 öre. 6 st.	8-9
316	1961 2 kr - 1 öre. 13 st.	7-9
317	1965 2 kr - 1 öre. 8 st.	8-10
318	1966 2 kr - 1 öre. 8 st.	8-9
319	1968 2 kr - 1 öre. 9 st.	9
320	1969 2 kr - 1 öre. 8 st.	9
321	Myntpartier. Fredr. I 1 öre SM 1744, Ad. Fredr. 2 öre SM 1766, 1 öre SM 1751, 59, 61, 63. 6 st.	3,5,3,4,4,4
322	1/6 sk. 1830, 32, 1/6 sk.bo 1836, 2 öre 1917 (2), 1 öre 1917 (2), Ångb.pol. Riddarholmen-Liljeholmen 10 öre. 8 st.	6-5

- 323 1 öre SM 1673, 1/4 öre 1636, 1/6 öre 1666, Saturn.,
1 öre KM 1719 på Merc., 1/4 sk. 1805, 1/12 sk. 1808,
1/6 sk.bo 1850, 1/2 öre 1858, St.Kop.pol. 6 öre KM 1765,
St. ångsl.pol. 10 öre. 11 st. 4-2
- 324a Div. mynt. Sverige Gust. V o. Gust. VI Ad. 1 öre-
1 kr (59), Norge (3), Holland (5), Lettl. (1),
Österr. (1), Frankr. (3), Schw. (2). 74 st. 7-9
- 324b Gust. V o. Gust. VI Ad. 1 öre - 1 kr. 60 st. 8-9

A N D R A D A G E N

Europa

- 325 Norge. Fr. III. 2 mark 1667 ärgfläckar, Fr. IV.
12 sk. 1723, Kr. VII. 4 sk. 1788 (2), 2 sk. 1780.
5 st. 6,2,3,2,2
- X) 326 2 mark 1668 5/6
- 327 Kr. VII. 1/4 rdr cour. 1803, 4 sk. 1779, Fr. VI.
8 sk. 1809. 3 st. 5,1,3
- 328 Fr. VI. 4 sk. 1809 (3), 1 sk. 1809 (10), 1 sk.
1812 (5), K.XIII. 1 sk. 1816 (6), K.XIV Joh. 2 sk.
1822 (6), 24 (2), 25, 28 (2), 32 (2), 33, 34, 1/2 sk.
1839 (5), 40 (10), 41 (15), K.XV. 1 sk. 1870 (10),
1/2 sk. 1863 (3), 67 (18). 100 st. 4-1
- 329 K.XIII. 1 sk. 1816, K.XIV Joh. 1/2 sk. 1840 (2),
41, O.I. 24 sk. 1847, 12 sk. 1848, 50, 55
perf. 8 st. 4
- 330 K.XIV Joh. 4 sk. 1825, K.XV. 3 sk. 1868, 69, 2 sk.
1871, 1/2 sk. 1867. 5 st. 5,4,6,6,6
- 331 K.XV. 2 sk. 1871, 1 sk. 1870, O.II. 3 sk. 1873,
50 öre/15 sk. 1874. 4 st. 7,6,7,6
- 332 O.II. 2 kr 1878 hack. 3/2
- 333 5 öre 1876, 78, 99, 2 öre 1889, 99, 1 öre 1876,
91, H.VII. 1 öre 1911, 13. 9 st. 3-6
- 334 H.VII. 1 kr 1925, 39, 40, 46, 51 (2), 50 öre
1916, 46, 25 öre 1909, 43, 10 öre 1941 (2), 5 öre
1914, 19, 53, 55, 2 öre 1950, 1 öre 1922, 25.
19 st. 4-6
- 335 Danmark. Kr.I. Malmö-hvid (2). Kr.II. Malmö-
skilling, Malmö-hvid. 4 st. 3,3,2,4
- 336 Kr.III. Hulpenning, krönt C, Schou 8, tra-
sig kant 4
- 337 Kr.IV. 1 mark 1606 perf. ngt buckl., 4 sk.
1644, 45, Kr.V. 4 sk. 169?, Fr.IV. 8 sk. 1700,
01, Kr.VI. 1/2 sk. 1745 (3). 9 st. 4-3
- 338 8 sk. 1606, 16 sk. 1644 hebr. 2 st. 4/5,3
- 339 6 sk. 1629, Fr.III. 2 sk. 1666, Kr.V. 2 sk.
1677, Fr.IV. 8 sk. 1702, 12 sk. 1717. 5 st. 5,4,4,4,3
- X) 340 Fr.III. 1 mark 1666 5
- X) 341 Kr.VI. 24 sk. 1731 6/7

- X) 342 Fr.VI. 1 rdr sp. 1822, Hede 26, Dav:73 7/8
- 343 2 rbsk. 1836, 3 sk. 1812, 1 sk. 1812,
 $\frac{1}{2}$ rbsk. 1838. 4 st. 6,5,4,4
- X) 344 Kr.VIII. 1 spdlr 1846 Hede 3/E, Dav:74 6/7
- 345 4, 3, 2, 1, $\frac{1}{2}$, $\frac{1}{5}$ rbsk. 1842. 6 st. . . . 4,7,4,5,4,6
- 346 Fr.VII. 1 rdr 1855 Hede 8 5/6
- 347 1 rdr 1855 Hede 8 8
- 348 $\frac{1}{2}$ rdr 1855, 16 sk. 1857, 1 sk. 1856, 60,
 $\frac{1}{2}$ rbsk. 1852, $\frac{1}{2}$ sk. 1857. 6 st. 4-5
- 349 $\frac{1}{2}$ rdr 1855, 16 sk. 1857, 1 sk. 1856, 63, $\frac{1}{2}$
 sk. 1857. 5 st. 4-5
- 350 Kr.IX. 2 kr 1892 jub. 6
- 351 Parti. 4 sk. 1869, 72, 10 öre 1897, 5 öre
 1874, 94, 2 öre 1875, 91, 97, 1 öre 1875, 99,
 04, Fr.VIII. 25 öre 1907, 5 öre 1908, 1 öre
 1907, Kr.VIII. 4 rbsk. 1841, 1, $\frac{1}{5}$ rbsk.
 1842, Fr.VII. 16 sk. 1856 (2), 57 (2), 1 sk.
 1850. 22 st.. 4-6
- 352 Kr.X. 2 kr 1924, 1 kr 1942, $\frac{1}{2}$ kr 1924, 25 öre
 1924, 30, 34, 10 öre 1924 (3), 26, 40, 5 öre
 1914, 18, 28, 41, 2 öre 1914, 15, 19, 28, 1 öre
 1915, 28, Fr.IX. 2 kr 1951, 1 kr 1949, 5 öre
 1952. 24 st. 4-6
- 353 2 kr 1925, Island 50 kr 1968 jub. i plast-
 förpackning men cirkulerad. 2 st. 4,7
- 354 Fr.IX. 10 kr 1967 jub. Margareta o. Henrik 10
- 355 5 kr 1965-68. 4 st. 9,10,9,9
- 356 2 kr 1953 jub. Grönland 8
- 357 2 öre 1960, 62-66, 1 öre 1960, 62-64. 10 st. . . . 10
- 358 Årtalsserie. 1965 5 kr-1 öre. 7 st. 10
- 359 1972 5 kr-1 öre. 7 st. i etui 10
- 360 Marg.II. 10 kr 1972 Tronskifte 10
- 361 10 kr 1972 Tronskifte 10
- 362 Parti. 16 sk. 1856, 6 rbsk. 1813, 1 rbsk. 1842
 (2), 53 (2), 1 sk. 1856 (2 varav ett perf.), 67,
 2 öre 1935, Norge 8 sk. 1809, 2 sk. 1807, 1 sk.
 1820, $\frac{1}{2}$ sk. 1867. 14 st. 4-6

363	2 sk. 1815, 1 sk. 1812, 56, 2 kr 1925, 52, 53 jub. v.h., 57, 1 kr 1875, 1925, 39, 57, $\frac{1}{2}$ kr 1924, 10 öre 1905, 1 öre 1883. 14 st.	4-5
364	25 öre 1924, 41, 42, 53, 10 öre 1925, 38, 42, 46, 49, 5 öre 1928, 41, 63, 64, 66, 67, 69, 72, 2 öre 1907, 12, 20, 27, 29, 31, 36, 41, 42, 51, 60, 63, 64, 66, 67, 70, 1 öre 1891, 1907, 13, 18, 19, 21, 42, 44, 49, 57, 59-62, 64, 66, 69, 70. 55 st. . . .	4-6
365	5 öre 1894, 2 öre 1874, 81, 87, 94, 02, 06, 07, 17, 20, 1 öre 1913. 11 st.	4-6
366	1 sk. 1812 (2), 2 sk. 1809, 3 sk. 1812, 3 rbak. 1842 (2), 1 sk. 1860, 67. 8 st.	7-9
367	<u>Danska Västindien</u> . Fr. VII. 20 cents 1862	6
368	5 c. 1859	7
369	Kr. IX. 20 c. 1878	6
370	10 c. 1878	7
371	<u>Finland</u> . Al.II. 1 m. 1865	7/6
372	1 m. 1866	8/7
373	1 m. 1866	7/6
374	1 m. 1874	8
375	Al.III. 50 pen. 1890	9/8
376	50 pen. 1891	8
377	50 pen. 1893, rengjord	8
378	1 pen. 1881	9
379	1 pen. 1883, 88. 2 st.	9
380	1 pen. 1883	10
381	1 pen. 1883	10
382	1 pen. 1884	9
383	1 pen. 1888	10
384	1 pen. 1892	10
385	1 pen. 1893	10
386	1 pen. 1894	10
387	Nik.II. 1 m. 1915	9

388	50 pen. 1907, 25 pen. 1909, 17 m.kr., Al.II. 10 pen. 1865. 4 st.	5,5,6,4
389	25 pen. 1915, 16, 17 I, 17 II, 50 pen. 1914- 17 I o. II. 9 st.	9-10
390	25 pen. 1915-17 I o. II, 50 pen. 1914-17 I o. II. 9 st.	9-10
391	10 pen. 1914, obet. fläck	9/10
392	1 pen. 1895	10
393	1 pen. 1898-00. 3 st.	10
394	1 pen. 1904	10
395	1 pen. 1905, 06, 09, 11. 4 st.	10
396	1 pen. 1912-17. 6 st.	10
397	Frigörelseper. 50, 25 (2) pen. 1917 u.kr. 3 st. .	10
398	10 pen. 1917 u.krona	10
399	5 pen. 1917 u.krona, obet. fläck	10
400	Rep. 1:a per. 20 m. 1934	8
401	20 m. 1937	10
402	20 m. 1939	8
403	1 m. 1921	10
404	1 m. 1921	8
405	1 m. 1922	8
406	1 m. 1922	9
407	1 m. 1923	10
408	1 m. 1924	8
409	1 m. 1924	9
410	2:a per. 200 m. 1958 H	10
411	3:e per. 5 m. 1972 (isbrytare)	8
412	Parti. 5 m. 1946, 1 m. 1890, 92, 50 pen. 1865, 74, 90, 1935, 25 pen. 1891, 1910, 10 pen. 1895, 97, 5 pen. 1866 (2), 96, 97, 1 pen. 1866, 67, 69, 93, 94 (2), 98 + 25 pen. 1891 m. liten ringin- fästning. 23 st.	4-8
413	<u>Rysaland</u> . Kat. II. 5 kop. 1790, Mo:AM, Harris 137 .	5/4 90-

- 414 Al.I. 1 rub. 1814, 19. 2 st. 4,6 80
- 415 Nik.I. 1 rub. 1844, 1 kop. 1842. 2 st. 8,4 210
- 416 Al.III. 20 kop. 1875, 81, 15 kop. 1876, 10
kop. 1880, 5 kop. 1869, $\frac{1}{2}$ kop. 1873. 6 st. .4,8,4,6,4,5 80
- 417 Nik.II. 1 rub. 1913 Romanov jub. Harris 460 8 90
- 418 50 kop. 1896, 10 kop. 1912, 2 kop. 1911, 1
kop. 1913. 4 st. 9,6,5,9 70
- 2 419 Sovjet. 1 rub., 50 kop. 1921 Y.84,83. 2 st. . . . 9,5 80
- 420 Estland. 1 sent 1929, Lettl. 2 sant. 1926. 2 st. . 5,4
- 421 Lettland. 5 lati 1931 8
- 422 5 lati 1931 8
- 423 5 lati 1932 8
- 424 Polen. 1/24 rdr 1623, 26, Riga solidus 1595,
97 liten kantförlust. 4 st. 5,4,4,5
- 425 6 gr. 1596 7
- 426 6 gr. 1527, 3 gr. 1599. 2 st. 5
- 427 6 gr. 1663, 3 gr. 1767, 1831 (upproret),
10 gr. 1840, 1 gr. 1767 + 6 st. solidi från
16- o. 1700t. 12 st. 4-2
- 428 Tyskland. Brandenburg. Albr. 3 gr. 1545 7/6
- 429 Braunsch.-Lüneb. 1 mariagr. 1685 böjt,
Lübeck 16 schil. 1731. 2 st. 5
- 430 Hamburg. 2 mark 1906, Preussen 1 gr. 1868A,
Sachsen 1/24 tlr 1764, Mecklenb. 1/12 tlr
1754, Österr. 10 kreuz. 1869. 5 st. 8,6,4,3,6
- 431 Lübeck. 8 schil. 1734, Wismar 3 pf. 1840. 2 st. . . 4
- 432 Mecklenburg. Brakteat med tjurhuvud 1300t.
sen.hälft el. 1400t. början 6
- 433 Preussen. 1 ver.tlr 1867 Cr. 170, Ryssl. 5 kop.
1819 Cr. 126. 2 st. 5,6
- 434 Schleswig. 4 schil. 1695, Hamburg 4 schil.
1725. 2 st. 4,5
- 435 Schlesw.-Holst. 1 sechsl. 1787 (3), 1 dreil.
1787 (2), 1 sechsl. 1850 (3), 51, 1 dreil.
1850 (2). 11 st. 5-3

- 436 Västtyskland. 10 mark 1972 G, Y.127 olymp. 9
- 437 5 mark 1973 J, Kopernikus 10
- 438 Parti. Baden 6 kreuz.1840, 1 kreuz. 1864,
Preussen 3 pf.1864 A, 1 pf. 1867 A, Sachsen
5 pf. 1863, Tyskl. 10 pf. 1876 A, C, 1911 J,
5 pf. 1874 D, 75 D, 76 D, 1910 A, 2 pf. 1874 A,
10 pf. 1949 F, J, 5 pf. 1949 J, F, Österr. 1
kreuz. 1851, 1 heller 1860. 19 st. 5-8
- 439 Weimar 2 mark 1926 E, 50 pf. 1927 A, 28 A,
3:e riket 5 mark 1935 A Hindenb., 1 mark
1933 E, 34 A, G. J. 8 st. 8-5
- X) 440 Österrike. 7 kreuz. 1802 A Cr. 154, egendom-
ligt felpräglad 9
- 441 25 schil. 1959 jub. ärkeh. Johann Y. 102 7/8
- 442 Parti. 20 kreuz. 1869, 4 kreuz. 1861, 64,
1 kreuz. 1858-60 (2), 72 (2), 78, 81, 5/10 kreuz.
1861, 1/4 kreuz. 1851, 1/2 kreuz. 1812, Ungern
1 pengö 1926, 10 kraj. 1871, 20 fil. 1893 (2),
10 fil. 1894, 2 fil. 1893, 94 (2)-97, 01, 1 fil.
1898. 28 st. 4-7
- 443 Tjeckoslovakiet. 50 kr. 1973 jub. 10
- X) 444 England. Aethelred II 978-1016. Penny London, long
cross 997-1003, mm LYFING M-O LUND 6
- X) 445 Penny, crux 991-997, mm EDSIGE M-O LUND 7
- 446 Penny, helmet 1003-1009, mm EADVOLD M-O
CENT (Canterbury) ngt bucklig 6
- X) 447 Cnut 1016-1035. Penny Winchester, helmet
1023-1029, mm LEOFVOLD 7
- 448 Elisabeth I. 1 sh. Repa åts. 2
- 449 1/2 d-tokens 1790-talet 12 st. olika 4-5
- 450 William IV. Maundy money: 4 d 1832, 3 d
1832, 2 d 1831, 1 d 1831. 4 st. 8-9
- 451 Viktoria. Double florin 1888, 1 sh. 1887. 2 st. . . . 6,7
- 452 1/2 cr. 1893, 1 sh. 1887, 89, 91, 00,
3 d 1885, 91, 98, jeton 1850. 9 st. 6-8
- 453 1 d 1861, 74, 93, 98, 1/2 d 1880, 85, 87, 90,
91, 01, farthing 1860, 66, 86, 93, 00, 1 d
1806. 16 st. 4-6

- 454 Edward VII. Florin 1902, 1 d 1902, farthing 1905,
Georg V. 1 sh. 1912, 31, 6 d 1928, 1 d 1912, 17,
27, $\frac{1}{2}$ d 1913, 23, George VI. $\frac{1}{2}$ cr. 1944, 6 d 1941,
46, 1 d 1945, 46, farthing 1950. 17 st.4-8
- 455 Maundy set 1903. 4 st. 10
- 456 Elisabeth II. 1 cr. 1965 Chruchill, Jersey.
1 cr. 1966 jub. 2 st. 8
- 457 Parti. 2 sh. 1962 (2), 64, 1 sh. 1955, 6 d 1958,
1 d 1860, 1916, 36, 67 (2), $\frac{1}{2}$ d 1863, 75, 1928,
43, 56, 62, 63, 2 n.d 1971 (4), 1 n.d 1971. 22 st. .5-8
- 458 Irland. $\frac{1}{2}$ cr. 1954, 2 sh. 1954, 1 sh. 1954, 6 d
1953, 3 d 1953, 1 d 1952, $\frac{1}{2}$ d 1953, 1/4 d
1953. 8 st. 9
- 459 Nederländerna, Zeeland. 1/4 rdr 1770 Cr.H
16, Frankrike 15 sols 1791 I Cr.90. 2 st.4,3
- 460 $2\frac{1}{2}$ gulden 1858, 1930. 2 st. 6
- 461 10 gulden 1973 jub. 10
- 462 Belgien. Leop. II 5 fr. 1873 Y.8, Nederl.
Wilh. III $2\frac{1}{2}$ gulden 1872 Y.11. 2 st. 6
- 463 Spanien. Filip V. 2 realer 1723 F lit. kantspricka . . 8
- 464 Alfonso XII. 5 pes. 1875, 10 cent. 1878. 2 st. . .4/5,5
- 465 Alfonso XIII. 5 pes. 1889. Obet. rep. 5
- 466 5 pes. 1889 lit. fläck på åts. 7
- 467 5 pes. 1892 Y.82 4
- 468 Parti. 2 realer 1860, 5 pes. 1960 (2), 62, 64 (2),
1 pes. 1944, 50 cent. 1949. 8 st.4-6
- 469 Portugal. 400 reis 1687 v.h. lagad. Dav. 4389 . . . 6
- 470 1000, 500, 200 reis 1898 jub. Y.25-27. 3 st. 9
- 471 Frankrike. Filip den sköne 1285-1314. Gros
tournois Lafaurie 217 R, Svenssons auk. 1970
nr 1452 4
- 472 Napoleon I. 5 fr. 1806 L, Nap.III 10 c.
1861 K, 5 c. 1856 K, 62 BB, 63 BB, Rep. 50
c. 1881 A, 10 c. 1893 A, 5 c. 1885 A. 8 st.4-6
- 473 50 c. 1881 A, Belgien. 5 fr. 1949 (2), 2 fr.
1944, 1 fr. 1923, 39, 40, 5 c. 1904. 8 st.8-5

- 474 Schweiz. Bern $\frac{1}{2}$ batz 1795 Cr. 8, 1 rap. 1818
Cr. 71a, Friburg $2\frac{1}{2}$ rap. 1827 Cr. 41, Graubunden
1/6 batz 1842 Cr. 1a, Lucern 1 batz (?) 1647,
Solothurn vierer 1798 Cr. 5. 6 st. 3,3,3,4,5,4
- 475 Freiburg 7 kreuz. 1788, Neuchatel 2 kreuz. 1791
Cr. 11, 1 kreuz. 1800 Cr. 27, Helv. Rep. 1 rap.
1800 Cr. 1. 4 st. 2,4,5,6
- 476 2 fr. 1946, 1 fr. 1943, 58, 61, 63, $\frac{1}{2}$ fr. 1921,
57, 20 rap. 1883, 1906, 09, 39, 44, 51-53, 58, 59,
62, 64, 10 rap. 1885, 1929, 39, 44 (2), 57, 5 rap.
1850, 1926, 36, 42, 51, 54, 55, 2 rap. 1866, 1957,
1 rap. 1868. 35 st. 8-4
- 477 Italien. Bägge Sicilierna 120 grani 1836,
Nederl. 1 gulden 1865, Belg. 50 c. 1886. 3 st. . . 3,5,5
- 478 5 lire 1870 M 6
- 479 5 lire 1872 M 7
- 480 1 lira 1887, 1907, 09, 10 c. 1893,
5 c. 1861. 5 st. 2/4,5,6,4,4
- 481 20, 10, 5 lire 1927. 3 st. 10
- Asien
- 482 Br. Indien. Vikt. 1 rupie 1840 (2 var.), 1900,
George V 1 rupie 1913 Y. 4, 4a, 23, 45. 4 st. . . 8,8,6,6
- 483 Burma. 1 kyat 1953, 50 o. 10 pyas 1956, 25
pyas 1962, 5 pyas 1960, 1 pya 1955 Y. 18-23. 6 st. . 6-8
- 484 Ceylon. 5 o. 1 rup. 1957 jub. Y. 41, 40. 2 st. . . 6/8,8
- 485 Filippinerna. 1 peso 1897 Y. 13 6 90
- 486 1 peso 1903, 10 Y. 21, 25. 2 st. 6
- 487 1 peso 1963 Bonifacio, 64 Mabini Y. 43, 44. 2 st. . . 9,8
- 488 1 peso 1967 Bataan, 1 piso 1969 Aguinaldo obet.
repa, 2 st. Y. 45, 51 9
- 489 25 piso 1974 jub. 9
- 490 1 piso 1970 påvebesöket, lit. repa på påve-
sid. Y. 52a 9
- 491 Indien. Kutch 5 kori 1936. Y. 67 9 130
- 492 Israel. 10 pund 1974 Pidyon Haben i plastfodr. 10
- 493 Kina. 13 st. cash-mynt, Japan 100 mon ca 1835 (2)
+ 2 st. cash-mynt. 17 st. 4 100

- 494 Hupeh 50 cents 1896 9
- 495 Parti. Ceylon 5 c. 1920, Filipin. 10 c. 1944
Port. Ind. $\frac{1}{2}$ rupie 1881, Str. Settl. 1 c. 1920,
Turk. 5 para 1293 +11, +13, 2 para 1293 +10,
+12, Egypt. 40 para 1277 +40. 9 st. 4-5

Afrika

- 496 Br. Ostaf. o. Uganda. 25 c. 1913 5
- 497 1 sh. 1952, 50 c. 1962, 10, 5 c. 1952, 1 c. 1959
Y.33, 34, 36, 37, 40. 5 st. 10
- 498 Br. Sydaf. George V. $2\frac{1}{2}$ sh. 1936, 2 sh. 1934,
1 sh. 1933, 6 d. 1933, 3 d. 1929, 1 d. 1936.
6 st. 4-6
- 499 George VI. 5 sh. 1949, $2\frac{1}{2}$ sh. 1941, 2 sh. 1949,
1 sh. 1951, 6 d. 1952, 3 d. 1943, 50, 52, 1 d.
1950-52, $\frac{1}{2}$ d. 1951, $\frac{1}{4}$ d. 1947. 13 st. 8-4
- 500 5 sh. 1952 jub., $2\frac{1}{2}$ sh. 1941, 2 sh. 1942, 1 sh.
1943, 6 d. 1941, 50, 3 d. 1940, 41, 1 d. 1940, 42,
43, 45, $\frac{1}{2}$ d. 1942, 51. 14 st. 4-6
- 501 Elisabeth II. 5 sh. 1953, $2\frac{1}{2}$ sh. 1956, 2 sh. 1954,
1 sh. 1954, 3 d. 1953, 1 d. 1954, $\frac{1}{4}$ d. 1954. 7 st. 8
- 502 Egypten. Farouk. 5 piaster 1939, 2 piaster
1937, För.Arabrep. 50 girsh 1956 jub., 10
girsh 1960 Y. 83, 84, 56, 115. 4 st. 6,7,6/8,8
- 503 Etiopien. Menelik II. 1 talari 1887-89 Y.9,
Haile Sel. 50 matonas EE 1923 (= 1931)
Y.27. 2 st. 2,7
- 504 Fr. Västafr. 10 fr. 1956, 2 fr. 1948 Y.6,4,
Togo 25 fr. 1957, 10 fr. 1957 Y.8,9, Fr.Somali
5, 2, 1 fr. 1959 Y.5-7. 7 st. 5,10,10,6,10,10,10
- 505 Reunion. 5 fr. 1955, 2,1 fr. 1948. Y.8-10. 3 st. . . 10
- 506 Sydafrika. Kruger. 2 sh. 1892, 6 d. 1895, 1 d.
1898. 3 st. 6,5,4

Amerika

Nordamerika

- 507 New Brunsw. 1 c. 1864, Kanada 25 c. 1882, 1 c.
1887 (3), Jersey $\frac{1}{26}$ sh. 1841. 6 st. 4-5
- 508 Kanada. 1 dol. 1961, 5 c. 1917, 1 c. 1942,
USA 1 c. 1867, 84. 5 st. 8,6,5,8,6

509	1 dol. 1968 Y.58a	10	
510	<u>USA.</u> 1 dol. 1887, 1926. 2 st.	8,6	
511	1 dol. 1903, 26D. 2 st.	7,6	
512	1/4 dol. 1892, 10 c. 1876, 19010, 5 c. 1869, 3 c. 1865, 2 c. 1865, 1 c. 1845, 58 (2), 60, 79, 82. 12 st.	4-6	
513	<u>Mexiko.</u> Filip V. 1 real 1736, Karl III. 1/2 real 1765, Karl IV. 2 reales 1805, Ferd.VII. 2 reales 1821 Z. 4 st.	4,4,5,3	
514	Karl III. 8 reales 1770	6	325
515	General Morelos. 8 reales 1813 koppar	4	120
516	Aug.Iturbide. 2 reales 1823, 1 real 1822. 2 st.	3	160
517	Republik. 1/2 real 1855, 1/4 real 1845, Estado libre de San Luis Potosi 1/4 real 1862. 3 st.	6,4,3	30
518	1 peso 1898 MoAM Y.20	5	70

Mellanamerika

519	<u>Br. Honduras.</u> 50 c. 1962, 25, 10, 5, 1 c. 1964. 5 st.	8-10	
-----	---	------	--

Västindien

520	<u>Bahamas.</u> 50, 25, 15, 10, 5, 1 c. 1970. 6 st. stgl	10	
521	<u>Bermudas.</u> 1 crown 1964	8	
Danska Västindien se nr 367-370			
522	<u>Domin.Rep.</u> 25, 10, 5, 1 c. 1963 jub. Y.23-26. 4 st. stgl	10	

Sydamerika

523	<u>Argentina.</u> 10 pes. 1964, Brasilien. 5, 2, 1 c. 1967. 4 st.	10	
524	<u>Bolivia.</u> 4 reales 1808 Potosi Cr. 36	4	
525	4 sueldos 1830, 56 Cr. 54, Y.17a. 2 st.	4	
526	50, 20, 10, 5 c. 1965. Y.95-98. 4 st.	10	
527	<u>Brasilien.</u> 5000 reis 1937, 38, 1000 reis 1922 jub., 28, 38, 500 reis 1922 jub., 39, 2, 1 cruz. 1945, 50 c. 1944, 20 c. 1945 (2), 10 c. 1946, Argentina. 4 c. 1854, Uruguay. 4 c. 1869. 15 st.	4-5	200

528	2000 reis 1924, 1000 reis 1913, 27, 200 reis 1889, 100 reis 1870. 5 st.	6-4
529	<u>Chile.</u> 5 pesos 1927 Y.94	6
530	1 peso 1905	5
531	50 c. 1868 Y.47	5
532	10, 5, 2 c. 1969, Colombia 50, 20, 10, 5, 2, 1 c. 1959, 1 peso 1974. 10 st.	10
533	<u>Peru.</u> 8 reales 1813 Lima Cr. 101	4
534	4 reales 1836 Cuzco, $\frac{1}{2}$ sol 1915 Cr. 131a, Y.21. 2 st.	3,7
535	5 pesetas 1880	5
536	50 sol 1971 jub.	9

Oceanien

537	<u>Australien.</u> George VI. 1 florin 1951 jub., Elisabeth II. 50, 20, 10, 5, 2,1 c. 1966. 7 st. . .	6-10
538	<u>Fr.Oceanien.</u> 5 fr. 1952, 2, 1 fr., 50 c. 1949 Y.1-4. 4 st.	10
539	<u>Tonga.</u> 1 paanga, 50, 20, 10, 5, 2, 1 seniti 1967 Y.4-10. 7 st.	8-10

Myntpartier

540	Japan 20 sen år 3=1870, 10 sen år 3=1870, Buenos Ayres 2 reales 1844, Chile 1 c. 1871. 4 st.6,6,3,3
541	Frankrike. 1/10 d'écu 1731+3 kopparmynt, Baden 6 kreuz. 1842, Hannover 1 pf. 1845+2 tyska mynt, Portugal 5 reis 1699, 1778, 10 reis 1882, Grekl. 10 lep. 1830, 50, Ryssl. 1 kop. 1841. 14 st. . . .	3-6
542	Kanada. 1 c. 1959, 5 c. 1935, 10 c. 1950, 25 c. 1951, 61, USA. 5 c. 1929, Australien. $\frac{1}{2}$ d. 1953, 1 sh. 1953, 6 d. 1955, 3 d. 1955, Argentina. 1 peso 1959, 10 c. 1930, 47, 53, 20 c. 1906, 47, 51. 17 st.	6-4
543	34 st. utl. mynt, varav 14 st. danska 1771- 2 öre 1881 de flesta dåliga + 2 st. sv.ångsl. pol. 36 st.	0-4
544	40 st. utl. mynt + eng. medalj prince Albert, ind.utst. London 1851, tenn 50 mm. 41 st.	4-6

- 545 Engl. 1806-1928 5 silv. 17 br. (22), Frankr. 1853-1937 (46), Schweiz 1858-1951 (11), Tyskl. småstater (6), Weimar (2), div.utl. (7), 2 jetoner, 1 spelmynt. 97 st. 2-4
- 546 Myntalbum med 125 utl. mynt 1800-o.1900t. Finl. (22), Danm. (1), Ryssl. (9), Tyskl. (21), Österr. (8), Ung. (3), Frankr. (15), Engl. (13), Guerns. (1), Holl. (3), Schw. (2), It. (3), Span (1), Lettl. (1), Turk. (1), Kina (3), Kan. (4), USA (13), Imitation-6-pence. Bl.a. 1 rub. 1897, 2 mark 1876 A (Preussen). De flesta i dålig kval. 0-4
- 547 Div. utl. mynt 145 st. 2-7
- Kuriosa mm
- 548 1) GENERALMONITÖR/1832, hänganordn. trol. silv., 30 mm, 2) Spelpenning, silv. 21 mm, N-B nr 21, 3) 2 kr 1932 jub. 3 st. 4,6,7
- Medaljer
- Svenska kungl.
- 549 Magnus III Ladulås nr 28 i Hedl.reg.l. br. 8 60
- 550 Gustav III K. Vitt. Hist. o. Ant. Ak. jeton, H.114 silv. 18 mm. Äldre prägl. Smårepig 5 25
- 551 a) Gustav III 1932, Allm. brandförs.verk. 150 års jub., E.Lindberg, br. 50 mm, fläckig, b) Karl XIII, Lantbr.ak. stift. 1811, L.Granddel, br. 50 mm, grön belägn. 2 st. 6,4 25
- 552 a) Karl XV, Allm. lantbr.mötet Sthlm 1868 belön.med., Lea Ahlborn, br. 57 mm, orig.etui, b) Osk.II, Allm.konst-o. ind. utst. Sthlm 1897, A.Lindberg, br. 60 mm. 2 st. 10,9 90
- 553 a) Osk.II 25 års jub. utg. av Sv.Num.För., Lea Ahlborn, silv. 52 mm, org.prägl. R oxiderad, fläckig, litet hack åts. b) samma ämne, A.Lindberg, silv. 38 mm, orig.etui. 2 st. 4,8 325
- Svenska enskilda
- 554 Adolf Agardh 1936, Skånska Hypoteksför. 100 års jub., A.Olsson, br. 55 mm 9 6
- 555 a) Fredrik Cederborg, av E.Lindberg 1923, silv. 45 mm, b) Karl Fr. Dahlgren, av E.Lindberg 1921, silv. 45 mm, c) Petrus Forsakål, av E.Lindberg 1922, silv. 45 mm. 3 st. 8 170

- 556 Rudolf Gerhard de Geer 1819-1876, Örebro läns K.Hush.sällsk. o. Mosjöns nya sänkn.bol. 1884, av A.Lindberg, silv. 45 mm 8 *120 ego
anslut*
- 557 a) C.A. Hagberg, av E.Lindberg 1920, silv. 45 mm,
b) Carl von Linné, av Leo Holmgren 1957, br.
45 mm. 2 st. 7,9
- 558 a) Gustaf Lagerbjelke 1866, Sv.Riddersk.o.Ad.
t. dess siste landtmarsk., av Lea Ahlborn, br.
50 mm, b) Robert Henrik Reh binder 1777-1841,
av P.Schtkint, br. 50 mm, rysk med. fläckig.
2 st. 5,7
- 559 P.A.Norstedts-medaljen av C.Milles 1923, br.
57 mm 9
- 560 a) B.Oxenstierna, av E.Lindberg 1917, silv.
45 mm, b) Esaias Tegner, av E.Lindberg 1916,
silv. 45 mm, c) Z.Topelius av E.Lindberg,
silv. 45 mm. 3 st. 7,8,7 *250*
- 561 a) Stockholmsmed. stadsbild 1530/stadsbild
1930, br. 45 mm, b) Werml.läns K.Hush.sällsk.,
av Lea Ahlborn, br. 43 mm, putsad, c) Jönk.
läns Hush.sällsk., av Lea Ahlborn, br. 37 mm,
putsad, d) Prins Carl 1921, Sv.Röda Korset, av
R.Rådberg, br. 45 mm. 4 st. 5,4,4,4
- 562 a) Örebro sparb. 100 års jub. 1926, av E.Lind-
berg, br. 55 mm, b) Örebro läns utst. 1928,
prägl. av Sporrongs, silv. 45 mm, c) samma i
br., d) Örebro läns brandst.bol. 100 års jub.
1942, av K.Hultström, br. 60 mm. 4 st. 6,6,4,8
- Utländska medaljer
- 563 Ryssland. a) Jaroslav 1238, nr 25 i reg.l.serie,
brunfärgat bly 38 mm b) Peter den store,
DVNAMVND A CAPTA 15 AVG, tenn 46 mm, c) Alexan-
der I 1811, Finska Ak., br. 55 mm, d) Alexander II
1844, Alex.II:s staty, br. 68 mm, fläckig. 4 st. . . . 4 *120*
- 564 a) England. Prince Albert 1851, utst.hallen,
tenn 50 mm, b) Prince Albert 1851, kristall-
palatset, al. 25 mm, c) USA. George Washington
1860, br. 50 mm, fläckig. 3 st. 5,6,4
- 565 2 st. spottmedaljer över Nap.III + minnes-
jeton över 1:a kinesiska skeppet till Europa
1818. 3 st. 6,6,2

Sedlar

Svenska statliga

566	Ad.Fr. 12 dlr KM 1761 nr 104435, flera hål vikt	2
567	10 kr 1935 Vv 024615,55 23443192. 2 st.	6,10
568	10 kr 1939 Nn 012409-012411,012423. 4 st.	8-9
569	10 kr 1939 Nn 012415-012418. 4 st.	10
570	10 kr 1939 Nn 012419-012422. 4 st.	10
571	10 kr 1940 D 166873	10
572	10 kr 1958 24848107, 5 kr 1956 NG 473462. 2 st.	10
573	10 kr 1959 42386737, 5 kr 1960 PG 081751. 2 st.	10
574	10 kr 1963 m. stjärna A 912646, 5 kr 1961 TD 544 364. 2 st.	10
575	10 kr 1968 jub. 1823273, 5 kr 1948 jub. 0038043 märke efter gem, 0038044 märke efter gem. 3 st.	7
576	5 kr 1940 L 352529-352535. 7 st.	10
577	5 kr 1943 O 621956,54 AE 752331,65 A 654383. 3 st.	10
578	5 kr 1946 H 572754,54 AC 870364. 2 st.	6,10
579	5 kr 1948 jub. 0038045 märke efter gem, 0038050. 2 st.	7,4
580	5 kr 1948 jub. 0061152 i plasthölje	10
581	1 kr 1875 Hh 01738 vikt	6
582	1 kr 1875 Kk 66373, Rr 19723. 2 st.	4,3
583	1 kr 1914 A 021809, 1915 F 187100, 1916 K 297512. 3 st.	10
584	1 kr 1914 B 079853, 1916 K 300763, 1917 Q 321122. 3 st.	10
585	1 kr 1914 D 145894, 1917 Q 321124, 1918 F 087506. 3 st.	10
586	1 kr 1914 B 130629, 1919 Kk 273408. 2 st.	10
587	1 kr 1914 C 007929, 1920 Pp 020692. 2 st.	10

Enskilda banksedlar

588	Bohusl.Ensk.Bank 10 kr 1879 Litt.D nr 000416, tryckt i Engl.	4
-----	---	---

589	Gävleb. Ensk. Bank 10 kr 1875 F nr 073283, tryckt i Engl. vikt, skadad i kanten	4
590	Göteborgs Ensk. Bank 10 rdr rmt 1868 F 023847, liten reva upptill	5
591	50 kr 1882 A 058551 tr. i Engl. mak. gm perf., vikt, revor	4
592	10 kr 1879 G 066386 tr. i Engl. mak. gm perf., bläckskr.	3
593	Hälsingl. Ensk. Bank 5 kr 1874 C 39181 hårt vikt	3
594	Härnösands Ensk. Bank 5 rdr rmt 1870 A 94007	4
595	Kopparb. Ensk. Benk 2 rdr bo 1837 nr 27706, lagad, bläckskr.	3
596	Norrk. Ensk. Bank 5 kr 1876 A 55860, litet hål	3
597	Sundsv. Ensk. Bank 10 rdr rmt 1865 G 96597, trasig i kanten	2
598	5 kr 1875 B 80911 tryckt av J. Bagge	3
599	10 kr 1875 H 035040 tr. i Engl. TIO KRONOR I GULDMYNT	4
600	Västerb. Ensk. Bank 10 rdr rmt 1866 B 58685	6
601	5 rdr rmt 1866 A 31365	5
602	Österg. Ensk. Bank 50 kr 1877 A 53424 mak. gm 4 st. stjärnperf.	6
603	10 kr 1877 C 51860 mak. gm 4 st. stjärnperf.	4
604	5 kr 1877 nr 89352 mak. gm 4 st. stjärnperf.	6
605	100 kr 1894 B 005298 tr. i Engl., mak. gm 4 st. stjärnperf.	6
606	50 kr 1894 A 00763 tr. i Engl., mak. gm 4 st. stjärnperf.	6
607	10 kr 1894 A 73269 tr. i Engl., mak. gm 4 st. stjärnperf.	10
Utländska sedlar		
608	Ryssland 500 rub. 1912, 100 rub. 1910, 25, 10, 5 rub. 1909, 1000 rub. 1919, 250 rub. 1917. 7 st.	10
609	Div. europ. länder ej Norden 53 st. olika	10-4

130 skr
ambud

- 610 Kina o. Japan 1900 t. (20), övr. Asien (21).
41 st. olika 10-8
- 611 Kanada 1 dol. 1967, Jap. gouv. 10, 1 dol., Borneo
1 dol. 1959, Thail. (1), Laos (1), Indones. (3),
Korea (2), Hong Kong (1). 12 st. 6-10
- 612 Syd- o. Mellanam. 20 st. olika 8-10
- 613 a) Columbia 10 cent. 1888, b) tecknad svensk
"skämtsedel" 1893, c) Charta Sigillata 8 sk.,
8 rdr rmt, 40 öre rmt, 25 öre rmt. 6 st. 4

Värdepapper mm

- 614 2 pappskivor med foton av samtl. riksb.:s o.
privatb.:s sedlar på 100 o. 50 kr 1898 9
- 615 Riksdiskontverkets aktie 2 mars 1801, namn o.
text överstrukna 8
- 616 Porla Brunns aktie ca 1830 m. 5 namnteckn. bl a
Berzelius' 10
- 617 Ångfart. bol. Södra Sveriges aktie maj 1874 m fl.
3 st. 8
- 618 Växelblanketter fr. slutet av 1700 t. (5),
Länobanksattester å 4½ % (slutet av 1700 t.),
å 3 % (början av 1800 t.) (2). 7 st. 8-10

Litteratur

- 619 Appelgren, T.G. Gustav Vasas Mynt, Sthlm
1933 hft 10
- 620 Bukowski, H. Samling av svenskt och utländskt
sedelmynt, Sthlm 1886, m. bev. 2 sedelpl.,
rött klotbnd, tillh. G. Berghman, S 8
- 621 Eisenschmid, J.C. De ponderibus et mensuris
- - - et tabulae - - - nummariae, Strassburg
1737, samt. pappbnd, kompl. ex. m. pl. ö. grek.
mynt text 8, bnd 6
- 622 Hallberg, M. Några anteckningar om Åbo mynten,
Hfors 1919, klotbnd, ill. 9 240
- 623 Hallenberg, J. Berättelse om Svenska Kongliga
Mynt-Cabinetet - - -, Sthlm 1804, hlvr. bnd
utan ryggtitel text 8, bnd 6 260
- 624 Hayn, N.F. Thesaurus Britannici seu Museum
Numarium, Augsburg 1763, samt. marmorerat
pappbnd, kompl. ex. m. frontispis o. 30 pl. ö.
grek mynt R text 9, bnd 7 250

- 625 Hildebrand, B.-E. Upplysningar till Sveriges mynthistoria 1-5, Lund 1831-1832, oskuret ex. enkelt pappomslag R 7
- 626 a) Holst, G. Räknepenningar, Gtbg 1975, hft, b) Lövgvist, G. Samla mynt, Sthlm 1971, hft. 2 st. 10
- 627 Lindeberg, G. Svensk ekonomisk politik under den Görtzka perioden, Lund 1941, hft ouppsk. text 10, omsl. 8
- 628 Lindgren, T. Riksbankens sedelhistoria 1668-1968, Sthlm 1968, klotbnd ill. 10 90
- 629 Lundgren, Hj. Historiola metallica ostrogothica, Norrk. 1936 + Dens. Norrköping i konsten, Norrk. 1939. 2 st. 10
- 630 a) Malmer, B. Olof Skötkonungs mynt och andra Ethelred-imitationer, Antikv. Arkiv nr 27, Sthlm 1965, hft, b) Rasmusson, N.L. Mynt- och medaljsamlare inom det svenska kungahuset. En konturteckning, Antikv. Arkiv nr 20, Upps. 1962, hft, c) Bibliografi 1929-1937 över N.L.Rasmussons skrifter, hft. 3 st. 10
- 631 Markegångstaxor 1829, 48 o. 55 med priser i riksdaler, skillingar o. runstycken banko, 1859, 61, 64 med priser i riksdaler o. öre riksmünt. 6 st. 7
- 632 Mionnet, T.-E. La rareté - - - et prix des Médailles Romaines 1-2, Paris 1858, halvfr. bnd grön marokäng m. marmor. snitt, plr, sin tids värderingsbok ö. rom. mynt. text 8, bnd 7
- 633 NNU:s medl.bl. 1965 nr 10-1971 (6 årg.), Euro-pean Numismatics 1968 (4) 8
- 634 NNÅ 1939, 45, 46, Sthlm 1940, 45, 48, hft 3 st. . 8,7,7
- 635 a) NNÅ 1971, Sthlm 1972, klotbnd, b) NUM. Med. XXXI, Sthlm 1973, klotbnd. 2 st. 10
- 636 Ossbahr, C.A. Mynt och medaljer slagna för främmande makter i anledning av krig mot Sverige, Upps. 1927, hft 8
- 637 Rundquist, H. Förteckning över Växjö högre allmänna läroverks mynt- och medaljsamling 1928-35, brunt klotbnd 10
- 638 a) Schück, H. Ett porträtt från frihetstiden. Carl Reinhold Berch, Sthlm 1923, b) Ellenius, A. En gustaviansk medaljdebatt, Lund 1963. 2 st. hft. 6,10 57

- 639 Snoilsky, C. Ett svenskt Myntkabinett, Sthlm 1873,
hft 50 ex. tr. för utdeln., omslag solkigt . . . text 10 210
- 640 Stiernstedt, A.W. Norska och Danska Myntkabinett,
Sthlm 1881, genomg. vattenfläck i marg. R, modernt
klotbnd text 7, bnd 10 100
- 641 Tornberg, C.J. Numi Cufici, Upps. 1848, ngt skadat
pappbnd, oskuret, vattenfl. i nedre marg. . . text 7, bnd 6
- 642 Wallroth, K.-A. Sveriges mynt 1449-1917, Num. Med.
22, Sthlm 1918, hft text 8, omsl. 7 210
- 643 Wilcke, J. Kurantmynten 1726-1788, Khvn 1927,
hft text 10, omsl. 8 200
- 644 Wilcke, J. Specie-, Kurant-, og Rigsbankdaler
1788-1845, Khvn 1929, hft text 10, omsl. 7 200
- 645 Wolontis, J. Kopparmyntningen i Sverige 1624-
1714, Hfors 1936, hft text 10, omsl. 7
- 646 a) Yeoman, R.S. A Guide Book of United States
coins, 12th ed., klotbnd, b) van Gelder, H.E.
De Nederlandse munten, Utrecht 1968, hft. 2 st. . . 10
- 647 Kataloger. Holmberg, D. Auk.kat. 74-83, 1907-
10 (10), Lagerkat. 39-44, 1903-08 (6). 16 st. . . . 6-8 110
- 648 Auktions- o. lagerkataloger. 40 st. 8-10



154



155



164



169



170



171



176



173



177



175



179



180





185



186



195



193



198



200



209



210



340



211



326



440



341



342



344



444



445



447

