

SNF:s auktion 141

**Lördagen 1 december
2001**

Tid: 16:30

Plats: Kungl. Myntkabinettet,
Slottsbacken 6, Stockholm

Visning: 1 december kl 9:30 - 15:00

Föremålen kommer uteslutande
från
Sven Svenssons samling



Auktionsvillkor

1. Endast medlemmar i Svenska Numismatiska Föreningen, nedan kallad SNF, eller i annan till Nordisk Numismatisk Union ansluten förening äger rätt att närvara och lämna bud.
2. Medlemmar i till SNF anslutna klubbar och föreningar ska gemensamt lämna bud i sin klubbs/förenings namn.
3. Katalogens uppgifter har utformats med största möjliga omsorg med reservation för smärre misstag eller fel som kan ha uppstått vid katalogens redigering. Korrigeringar kan komma att meddelas vid auktionstillfället.
4. Objekten säljs i befintligt skick. Då föremålen kan granskas vid angiven visningstid accepteras normalt inte reklamationer från vid auktionen närvarandes personer. Reklamationer från icke närvarande budgivare ska vara SNF tillhanda senast 14 dagar efter mottagandet. Reklamationer får inte beläggas med lösen.
5. Auktionsledningen avgör eventuella tvistefrågor i samband med auktionen och har rätt att slå samman, dela, utesluta och ändra ordningsföljden mellan objekten om så visar sig lämpligt.
6. Budgivare är alltid själv ansvarig för avgivet bud även om detta sker på en annan persons uppdrag.
7. Auktionsledningen avgör eventuella tvister rörande budgivningen och har också rätt att om den så bedömer lämpligt ta upp ett tidigare nummer till förnyat utrop.
8. Lägsta bud är 50 kronor och auktionsledningen bestämmer hur buden ska höjas.
9. **Inropsavgift på 10% på klubbslagets pris tillkommer och erläggs köparen.**
10. Inköpta objekt ska avhämtas omedelbart efter auktionen mot erläggande av full betalning.
11. Anbud från icke närvarande anbudsgivare bevakas av auktionsledningen kostnadsfritt och med största omsorg. Om två skriftliga anbud är lika äger det först inkomna anbudet företräde. **Sista dag för anbud är 25 november 2001.**
12. Icke närvarande budgivares inköpta objekt översänds mot postförskott varvid kostnader för försändelse och emballage samt postens avgifter tillkommer.
13. Äganderätten till objekten övergår till köparen först när full betalning är SNF tillhanda.
14. Tvister som kan uppkomma i samband med denna auktion ska hänskjutas till Stockholms tingsrätt vilken skall tillämpa svensk lagstiftning.
15. Deltagande i auktionen är frivillig och innebär att dessa villkor accepteras.

OBS! Angivna priser i katalogen är att betrakta som uppskattningspriser. Objekten kan säljas såväl över som under dessa priser.

Litteraturförteckning och förkortningslista: - Se tredje sidan från slutet av denna katalog.

Uppnådda priser vid auktion 140 (25 november 2000) återfinns på näst sista sidan.

Katalogens omslag: Bild av mynt nr 14 och 100.



1



2

VALDEMAR 1250-1275

1. LÖDÖSE m.fl. myntorter?. Penning, 0,12 g.
Krönt vänstervänt lejonhuvud inom slät ring.
LL XVIIIB:6b. SS 67.

1/1+

400

2. ÖREBRO (m.fl. myntorter?). Penning, 0,13 g.
Krönt framvänt huvud inom slät ring.
LL XVIIIA:1c. SS 96.

01

1000



3



4

MAGNUS LADULÅS 1275-1290

3. GÖTALAND (Skara?) Penning, 0,12 g.
Uncialt M inom slät ring.
LL XVIIIIC:1a. SS 142.

1/1+

500

4. GÖTALAND (Skänninge?) Penning, 0,12 g.
Latinskt M, med punkt som bitecken ovanför bokstaven, inom slät ring.
LL XVIIIIC:4b. SS 154.

1+

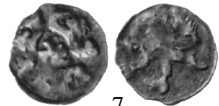
600



5



6



7

MAGNUS ERIKSSON 1319-1363

5. LÖDÖSE. Penning, 0,40 g.
Folkungalejon åt vänster)(Krona sedd rakt från sidan med två punkter
som bitecken under kronan.
LL XXVIIIA:4. SS 222.
Sällsynt.

1/1+

1200

6. OKÄND MYNTORT. Penning, 0,30 g.
Folkungalejon åt vänster)(Uncialt M mellan tre kronor.
LL XXVIIIA:6b. SS 254.
Ovanlig.

1/1+

300

7. OKÄND MYNTORT. Penning, 0,42 g.
Folkungalejon åt vänster)(Kors mellan tre kronor.
LL XXVIIIA:11. SS 276.

1/1+

200



8



9



10



11



12

**KARL KNUTSSON BONDE?**

8. STOCKHOLM. Penning, 0,23 g.
 Krönt framvänt huvud inom slät ring.
 LL XXXII:4a (ex. längst t.v.). Malmer KrHYIb (jfr. M. 103-104.). SS 300.
 Dateras av Malmer till ca. 1450-70.

1/1+ 600

STEN STURE D.Ä.

9. STOCKHOLM. Penning, 0,30 g.
 Krönt framvänt huvud inom slät ring.
 LL XXXII:6c. Malmer KrHYIIIe (jfr. M. 172-177.). SS 310.

1 300

ALBREKT AV MECKLENBURG

10. VÄSTERÅS. Penning, 0,24 g.
 Krönt uncialt A inom slät ring.
 LL XXXIII:1a. Malmer KrAÄb. SS 316.

1/1+ 400

11. SÖDERKÖPING. Penning, 0,33 g.
 Krönt S inom slät ring.
 LL XXXIII:2a. Malmer KrSÄa. SS 329.

1/1+ 250

12. STOCKHOLM. Örtug, 1,34 g.
 Krönt framvänt huvud)(Kors, i vars övre vinklar kronor samt
 med nedre korsarmen överlagd med en krona.
 LL 4b. SS 369.

1/1+ 1200



13



14

ERIK AV POMMERN 1396-1439

13. STOCKHOLM. Örtug, 0,86 g.
 Krönt framvänt huvud)(Uncialt E lagt på litet kors.
 LL 1a. SS 399

bläckskrift 1/1+ 800

14. VÄSTERÅS. Örtug, 1,16 g.
 Trekronorssköld)(Uncialt A lagt på kors med lång huvudarm och korta tvärramar
 (möjligen ett Ave Maria monogram).
 LL 7. SS 457. RRRR

*Extremt sällsynt mynttyp. Endast tre eller möjligen fyra exemplar kända totalt.
 Har inte utbjudits till försäljning under de senaste hundra åren. Har varit KMKs
 utställningsexemplar. En raritet av högsta klass. Se vidare artikel i SNT nr 5, 2001.*

1/1+ 15 000



15



16

KARL KNUTSSON BONDE

15. STOCKHOLM. Örtug, 1,55 g.
Bondevapnet på stort kors)(Trekronorssköld på stort kors.
LL 3b. SS 521.

1

750

HANS 1497-1501

16. STOCKHOLM. Halvörtug, 0,91 g.
Oldenburgska vapnet)(Krona.
LL 5. SS 724
Sällsynt.

1/1+

2500



17



18

SVANTE NILSSON 1504-1512

17. VÄSTERÅS. Halvörtug, 0,98 g.
Krona)(Uncialt A. På båda sidor Natt- och Dagvapnet.
LL 3a. SS 742.

1+

2000

STEN STURE D.Y. 1512-1520

18. STOCKHOLM. Halvörtug, 0,92 g.
Krona)(S. LL 9a. SS 771.

1+/01

1000



19



20

GUSTAV VASA 1521 - 1560

19. VÄSTERÅS. Öre 1529, 2,50
App 35 typ 13B, SM 13, SS 820
Korroderad

1

700

20. VÄSTERÅS. Örtug 1529, 1,52 g
App 48 typ 17A, SM 19b, SS 831

1

500



21



22

21. VÄSTERÅS. Fyrk 1529, 0,75 g
App 130 typ 22B, SM 29b, SS 872

1/1+

600

22. STOCKHOLM. Öre 1523, 4,10 g
App 164 typ 24, SM 37, SS 893
Korroderad

Den ytterst sällsynta varianten med GUBERNATOR i åtsidans omskrift.

1?

1000



24



25

23. STOCKHOLM. Örtug u år (=1524-1527), 1,16 g
App 222 typ 33, SM 56, SS 918b

1/1+

500

24. STOCKHOLM. Fyrk 1528, 0,67 g
Jfr App 381 typ 50, SM 81, SS 986
Småsprickor

1/1+

400

25. VÄSTERÅS. Mark 1538, 12,28 g
App 536, SM 143, SS 1042
Plantsfel

1

3000

Denna typ av västeråsmarker är ytterst sällsynt.



26



27

26. SVARTSJÖ. ½ mark 1545, 5,33 g
App 861, SM 193, SS 1110
Lätt korroderad

1/1+

1000

27. STOCKHOLM. 4 penningar 1560, 0,92 g
jfr App 1100, SM SM 141b, SS 1183

1

500

Fråns med NSIGNIA — WAN och två siffror i årtalet.



28



30

ERIK XIV 1560 - 1568

28. STOCKHOLM. 8 öre klipping 1567, 11,42 g
Ant 583, SM 55, SS 1272
Sällsynt årtal.

1/1+ 1000

29. REVAL. Ferding 1561, 2,48 g
Ant 597var, SB 6, SS 5971
Obetydliga repor

1+ 700

30. REVAL. Ferding 1562, 2,82 g
Ant 600, SB 7, SS 5983
Perforerad

1 100



31



32

31. REVAL. Schilling 1565, 0,95 g
SB 31a, SS 6082

God 1+ 300

32. REVAL. Schilling 1567, 1,15 g
SB 33, SS 6109

1/1+ 300



33



34

JOHAN III 1568 - 1592

33. STOCKHOLM. 2 öre 1572, 2,53 g
Lev 348, SM 64, SS 1355
Sällsynt årtal.

1 400

34. STOCKHOLM. 2 öre 1591, 3,20 g
Lev 420 SM 68, SS 1367

1+ 400

35. STOCKHOLM. ½ öre 1569, 1,28 g
Lev 501, SM 77, SS 1388

1 100

36. STOCKHOLM. ½ öre 1574, 1,33 g

Lev 521, SM 82, SS 1403

Plantsfel

1/1+

150

37. STOCKHOLM. ½ öre 1576, 1,39 g

Lev 535, SM 84, SS 1415

1/1+

100

38. STOCKHOLM. ½ öre 1579, 1,25 g

Lev 554, SM 88, SS 1425

Ärgfläck

1

100

39. STOCKHOLM. ½ öre 1581, 1,26 g

Lev 570, SM 90, SS 1440

Bucklig

1?/1

100

40. STOCKHOLM. ½ öre 1581, 1,33 g

Lev 574, SM 90, SS 1443

1

150



41



42



44

41. STOCKHOLM. ½ öre 1582, 1,36 g

Lev 588, men SVECI1 RX på åtsidan, SM 78, SS 1455

Ojämn plants, bläckskrift

1/1+

100

42. STOCKHOLM. ½ öre 1586, 1,48 g

Lev 612, SM 95, SS 1471

1+

250

43. STOCKHOLM. ½ öre 1592, 1,48 g

Lev 649)(648, SM 100, SS 1492

1

100

44. STOCKHOLM. Fyrk 1584, 0,70 g

Lev 668a, SM 111, SS 1510

Ärg

1?

100



45



46



47

45. STOCKHOLM. 2 penningar utan år (1576), 0,58 g

Lev 723, SM 121, SS 1545

Ett ovanligt bra exemplar.

1+

1000

46. REVAL. Ferding utan årtal, 2,26 g

SB 40, SS 6138

Ojämn plants

1?

150

47. REVAL. Ferding utan årtal, 2,41 g

SB 40, SS 6141

1

250



48. REVAL. Schilling utan årtal, 0,89 g
SB 47, SS 6151

1+ 600

49. REVAL A) Schilling utan årtal, 0,96 g
utan årtal, b) shilling utan årtal, 0,83 g
SB 43b, SS 6166-67. 2 ex
Ett ex med hål

1? - 1 100

50. REVAL. Schilling utan årtal
SB -, jfr SB 43, SS 6168
Frånsdians omskrift börjar och slutar med en punkt, saknar mm-märke, sällsynt.

1/1+ 400

51. REVAL. Schilling utan årtal
SB 43b, SS 6169

1/1+ 150



SIGISMUND 1592 – 1599

52. STOCKHOLM. Fyrk 1593, 0,80 g
SM 25, SS 1591a
Liten ärgfläck

1/1+ 500

KARL (IX) riksföreståndare 1598 - 1604

53. STOCKHOLM. ½ öre 1601, 1,83 g
Bruun 668, SM 29, SS 1661
Snyggt exemplar

1+/01 500

KARL XI 1604 - 1611

54. STOCKHOLM. 2 öre 1609, 1,76 g
Bruun 724, SM 65a, SS 1734

1/1+ 250

55. STOCKHOLM. Öre 1609, 1,47 g
Jfr Ant 420, SM 68, SS 1745
Ros före och efter valören.

1/1+ 250

56. STOCKHOLM. Öre 1611, 1,57 g
Jfr Ant 423, SM 70, SS 1755
Variant med ?1?611?

1?/1 100



57



59



62

57. GÖTEBORG. Öre 1610, 1,38 g

Jfr Ant 435 men andra bitecken i början av fråns omskrift, SM 84, SS 1784f

Med CIVITATIS GOTHOBVRGENS.

1

350

58. GÖTEBORG. Öre 1610, 1,44 g

Jfr Ant 432, SM 84, SS 1784g

Med CIVITATIS GOTHOBVRGENSIS

Hål

1?

100

JOHAN, hertig av Östergötland 1606 - 1618

59. SÖDERKÖPING. Öre 1617, 1,37 g

Ant 447, SM 7a, SS 1801

Korroderad

Hela årtalet utskrivet.

1

300

GUSTAV II ADOLF 1611 - 1632

60. STOCKHOLM. Öre 1617, 1,19 g

SM 70, SS 1863b

1/1+

300

61. STOCKHOLM. Öre 1624, 1,71 g

SM 77, SS 1936

1/1+

300

62. GÖTEBORG. Öre 1625, 1,38 g

SM 101a, SS 1974

Dubbelpräglad

Myntmästarmärket placerat upptill på åtsidan.

Göteborgsörena från Gustav II Adolf är alltid sällsynta.

1/1+

500



63. RIGA. Riksdaler 1630, 28,88 g

Antell 726, JH 131, SB 5, SS 6569

Rengjord

Exemplaret har varit utställt i den permanenta utställningen i KMK:s tidigare lokaler.

1/1+

5000

64. ELBING. Solidus 1630, 0,56 g
SB 33, SS 7690

1

50



65

KRISTINA 1632 - 1654

65. SALA. Riksdaler 1642, 28,63 g
JH 151, SM 14a, SS 2237
Uppgraverad, varit hängd
Med ros i frånsidans interpunktion.

1/1+

1000



66

67

66. STOCKHOLM. ½ riksdaler 1645, 14,46 g
SM 30, SS 2287
Rengjord
*Exemplaret har varit utställt i den permanenta
utställningen i KMK:s tidigare lokaler.*

1/1+

2500

67. STOCKHOLM. 2 mark 1641, 10,18 g
SM 54, SS 2336
Korroderad

1

1500

68. STOCKHOLM. Öre 1633, 1,20 g
SM 80b, SS 2386

1/1+

200

69. STOCKHOLM. A) öre 1636, 1,09 g , b) öre 1637, 0,94 g
SM 82-83, SS 2420 och 2425. 2 ex.

1/1+ - 1?

100



70



71



70. GÖTEBORG. Öre 1636, 1,24 g
SM 87, SS 2472

1?/1 200

71. SÄTER. Öre 1638, 52,23 g
Cav 2, HH 53, SM 105, SS 2480
Varit rengjord
Utan voluter.

1/1+ 2000

72. NYKÖPING. A) ¼ öre 1633, 10,39 g, b) ¼ öre 1633, 8,76 g
HH 1 och 6, SM 119, SS 2589 och 2594. 2 ex.

1? 75

73. NYKÖPING. A) ¼ öre 1634, b) ¼ öre 1634, 10,60 g
Cav 171 (detta ex), HH 23 och 37, SM 121-122, SS 2616 och 2636. 2 ex.
Årtalet nertill
Båda varianterna med årtalet upptill resp nedtill.

1?/1 – 1/1+ 100

74. NYKÖPING OCH SÄTER. A) ¼ öre 1636, 11,09 g, b) ¼ öre 1637, 9,47 g
HH 44 och 48 men var krona, SM 124-125, SS 2653 och 2664. 2 ex.

1? 75

75. SÄTER. A) ¼ öre 1638, 12,18 g, b) ¼ öre 1642, 9,97 g
HH 77 och jfr HH 106, SM 126, SS 2674 och 2686. 2 ex.
Bläckskrift

1/1+ - 1? 100



76



77



76. POMMERN. Dukat 1642, 3,43 g
JH 166, SB 4, SS 7775
Något bucklig

1/1+ 3000

77. POMMERN. Taler 1642, 28,73 g
SB 86, SS 7786

1/1+ 3000

78. POMMERN. Witten 1651, 0,41 g

SB 27, SS 7801

Ojämn plants

1/1+

200

KARL X GUSTAV 1654 - 1660

79. STOCKHOLM. Öre 1659

Bruun 1182, Old 1346, SM 31, SS 2770

Myntmästarmärke GW

nära 1+

500



80. ELBING. 18 Groschen u å (1656), 5,87

Jfr SB 15, SS 7757

Avvikande porträtt, valör mellan lejonets ben.

1?/1

700

81. POMMERN. 1/24 taler 1660, 1,55 g

SB 43, SS 7837

1+0/1

300

KARL XI 1660 - 1697

82. STOCKHOLM. 2 mark 1665, 9,84 g

Bon 190, SM 106c, SS 2907

1?/1

300

83. STOCKHOLM. 2 mark 1666

Jfr Bon 203, Jfr SM 113, SS 2919

Plantsfel

1+

750



84. STOCKHOLM. 2 mark 1669

Jfr SM 120d men var porträtt, SS 2942

1/1+

1000

85. STOCKHOLM. Mark 1665, 5,27 g

SM 158b, SS 3028

1?/1

600

86. STOCKHOLM. Mark 1669, 4,70 g

SM 162, SS 3029

Rengjord

1?/1

400

87. STOCKHOLM. 5 öre 1690, 3,03 g SM 183, SS 3053 Plantsfel	1+	200
88. STOCKHOLM. 5 öre 1694, 3,28 g SM 187, SS 3081	1?/1	75
89. STOCKHOLM. 4 öre 1669, 3,20 g SM 192, SS 3095 Repor	1/1+	100
90. STOCKHOLM. 4 öre 1671, 3,11 g SM 194, SS 3121	1	100
91. STOCKHOLM. A) 4 öre 1672, 3,45 g, b) 4 öre 1674, 3,31 g SM 195 och 197, SS 3125 och 3141. 2 ex.	1/1+ - 1	250
92. STOCKHOLM. A) 2 öre 1666, 1,47 g, b) 2 öre 1666, 1,98 g SM 210. SS 3231 och 3239. 2 ex.	Båda 1?	100
93. STOCKHOLM. A) 2 öre 1666, 1,31 g, b) 2 öre 1667, 1,53 g SM 210 och 212, SS 3243 och 3250. 2 ex. Kantförlust	1/1+ - 1	100
94. STOCKHOLM. 2 öre 1667, 1,57 g SM 212, SS 3268	1	100
95. STOCKHOLM. A) öre 1666, 1,11 g, b) öre 1666, 1,13 g, c) öre 1672, 1,26 g SM 223 och 229, SS 3405-3406 och 3510. 3 ex.	Samtliga 1?	100
96. STOCKHOLM. A) öre 1673, 1,18 g, b) öre 1675, 1,19 g, c) öre 1677, 0,97 g SM 230 och 232-233, SS 3524, 3535 och 3537. 3 ex.	Samtliga 1?	100
97. STOCKHOLM. A) öre 1684, 0,97 g, b) öre 1685, 0,95, c) öre 1688, 1,02 g SM 237- 238 och 241, SS 3554, 3557 och 3570. 3 ex.	Samtliga 1?	100
98. STOCKHOLM. A) öre 1691, 1,20 g, b) öre 1669, 1,11 g SM 244, SS 3585 och 3617. 2 ex.	Båda 1?	75
99. AVESTA. Öre SM 1676, 40,71 g SM 347, SS 3691	1/1+	200



100. POMMERN. Dukat 1675, 3,46 g JH 283, SB 68, SS 7864 <i>Dukaterna från svenska Pommern är alla ytterst sällsynta.</i>	1+	30 000
---	----	--------



101

101. POMMERN, 2/3 taler 1685, 18,31 g

SB 102, SS 7905

Varit utställd

Rengjord

Myntmästarmärke BA

1+

750



102

102. POMMERN. 2/3 taler 1686, 19,15 g

SB 106 - detta ex!, SS 7906

Varit rengjord, fläck på åtsidan

1+/01

1000



103

103. POMMERN. 2/3 taler 1689, 16,9 g

SB 113b, SS 7918

Rengjord

Myntmästarmärke ILA.

1/1+

600



104



105

104. POMMERN. 2/3 taler 1693, 16,63 g
SB 118, SS 7932
Något korroderad

1/1+

450

105. POMMERN. 1/3 taler 1673, 8,32 g
SB 125c, SS 7945
Små fläckar

1/1+

350



106



110

106. POMMERN. 1/3 taler 1674, 9,16 g
SB 129, SS 7959
Rengjord

1/1+

300

107. POMMERN. 1/12 taler 1694, 3,55 g
SB 154, SS 8039
Svagt präglad

1+/01

500

108. POMMERN. 1/24 taler 1671, 1,65 g
SB 168d, SS 8149
Myntmästarmärket delat av årtalet.

1/1+

150

109. POMMERN. 1/24 taler 1672, 1,84 g
SB 169c, SS 8163
Plantsfel
Myntmästarmärke DS i omskriften.

1/1+

150

110. POMMERN. 1/24 taler 1681, 1,64 g
SB 172c, SS 8183
Myntmästarmärke CS under gripen.

1/1+

150

111. POMMERN. 1/96 taler 1687, 0,56 g
SB 201b, SS 8284
Korroderad

1

75

122. STOCKHOLM. A) öre 1722, 1,13 g , b) öre 1723, 1,18 g SM 157 och 158, SS 4375 och 4395. 2 ex. <i>Båda med mm GZ.</i>	Båda 1?/1	100
123. STOCKHOLM. A) öre 1726, 1,23 g , b) öre 1732, 1,09 g SM 161 och 167, SS 4419 och 4445. 2 ex.	1 -1/1+	125
124. STOCKHOLM. A) öre 1732, 1,14 g , b) öre 1733, 1,20 g SM 167-168, SS 4450 och 4455. 2 ex.	Båda 1	100
125. STOCKHOLM. A) öre 1735, 1,13 g, b) öre 1737, 1,12 g SM 170 och 172, SS 4474 och 4486. 2 ex.	Båda 1	100
126. STOCKHOLM. Öre 1743, 1,11 g SM 175, SS 4497 Plantsfel	god 1+/01	200
127. STOCKHOLM och AVESTA. A) öre KM 1720, 4,66 g, b) öre KM 1725, 4,28 g, c) öre SM 1744, 14,37 g SM 332, 344a och 347, SS 4508, 4532 och 4566. 3 ex. <i>Öre KM 1720 överpräglad på Flink & Färdig.</i>	Samtliga 1	100

ADOLF FREDRIK 1751 - 1771

128. STOCKHOLM. Öre 1758, 1,21 g SM 118, SS 4727	1/1+	200
--	------	-----



129. POMMERN. 8 groschen 1758, 8,65 g SB 241b, SS 8346	1+	250
130. POMMERN. 8 groschen 1760, 7,74 g SB 246, SS 8360	1+/01	500
131. POMMERN. 8 groschen 1761, 7,56 g SB 247a, SS 8367 <i>Myntmästarmärke LFK.</i>	1/1+	125
132. POMMERN. 4 groschen 1758, 5,15 g SB 249a, SS 8373 Obetydliga repor	1+/01	300



133

133. POMMERN. 4 groschen 1759, 4,53 g
SB 250b, SS 8378
Obetydliga repor

1+/01 200

134. POMMERN. 1/6 taler 1761, 4,34 g
SB 252a, SS 8389
Myntmästarmärke LFK.

1 75

GUSTAV III 1771 - 1792

135. STOCKHOLM. 1/3 riksdaler 1786, 9,73 g
SM 70, SS 4849
Kanthack, svaga plantsrispor

1+/01 200

136. POMMERN. Dreifpennige 1776, 3,13 g
SB 265, SS 8440
Dubbelpräglad

1/1+ 75

GUSTAV IV ADOLF 1792 - 1809

137. POMMERN. Dreifpennige 1808, 2,88 g
SB 269, SS 8462
Sällsynt årtal, dessutom Sveriges sista besittningsmynt.

1/1? 150

KARL XIV JOHAN 1818 - 1844

138. STOCKHOLM. 1/16 riksdaler specie 1836, 2,11 g
SM 96, SS 5142

1?/1 50



139

139. STOCKHOLM. Provmynt. 2/3 riksdaler utan årtal, 8,31 g
Hamrin P 7a, SM 180a, SS 5244

01 3000



140



141

140. STOCKHOLM. Provmynt. 2 caroliner utan årtal, 16,91 g
Hamrin P 12, SM 185, SS 5251

Ett mycket sällsynt provmynt i excellent skick.

01

6000

141. STOCKHOLM. Provmynt. Skilling 1826, 19,63 g

Cav 69-70, Hamrin P 31d, SM 203, detta ex! SS 5262

Skada i randen

Diameter 28 mm.

1+

1500

OSKAR I 1844 - 1859

142. STOCKHOLM. 10 öre 1855, 0,88 g

SM 67, SS 5351

1/1+

100

143. STOCKHOLM. 1/3 skilling banco 1854, 4,55 g

SM 119, SS 5412

1/1+

40

144. STOCKHOLM. 2 öre 1856, 5,63 g

SM 134, SS 5429

Små randfel

Ett vackert ex av det första och sällsynta årtalet av Oskars I:s tvåöringar.

01

1500



145



146

145. STOCKHOLM. Provmynt. 4 skilling banco 1844, 25,08 g

Hamrin P 10b, SM 148b, SS 5441

Med rufflad rand.

01

3500

146. STOCKHOLM. Provmynt. 5 öre utan årtal. 17,92 g

Hamrin P 24b, SM 162, SS 5459

svagt utpräglad

Den sällsynta varianten präglad på tjockare plants.

01

1000

147. STOCKHOLM. Provmynt. ½ öre utan årtal, 1,04 g

Hamrin P 33, SM 171, SS 5470

Med kungabild.

01

1000

KARL XV 1859 - 1872

148. STOCKHOLM. 2 öre 1865, 5,46 g
SM 65, SS 5546

01

200



OSKAR II 1872 - 1907

149. STOCKHOLM. Krona 1901, 7,53 g
SM 76, SS 5637

01

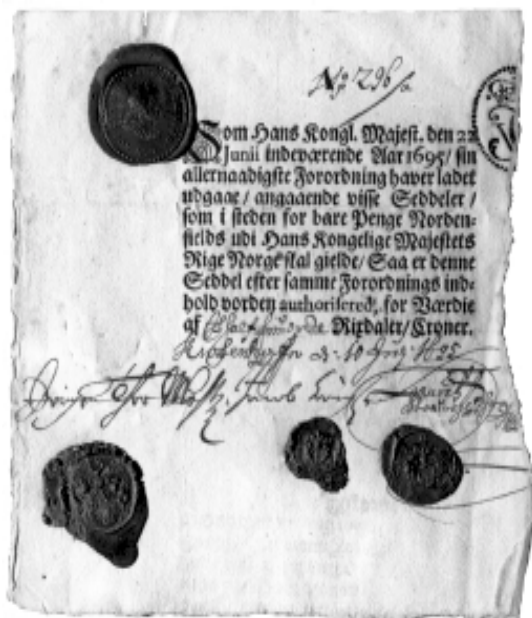
1000

GUSTAV V 1907 - 1950

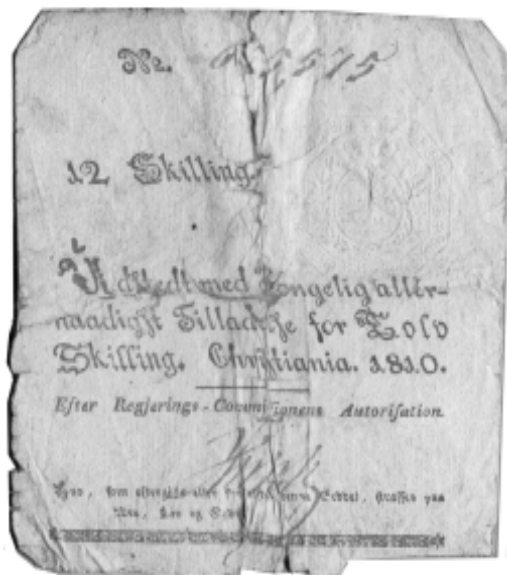
150. STOCKHOLM. 50 öre 1920, 4,82 g
SM 76, SS 5862
Små plantsfel

01

500



151



153

SEDLAR

NORGE

151. 50 rigsdaler/kroner 1695 No 296. Utan talong.
Sieg 4, SS 24117.

Sedlarna utgav då köpmannen Jorgen Thormøhlen fick ett räntefritt lån på 100 000 rigsdaler av kung Christian V. Sedlarna drogs in året därpå eftersom Thormøhlen inte kunde fullfölja avtalet. På sedlarna finns ett antal lacksigill med bl a kungens porträtt och Thormøhlens vapen. Talongen som saknas på auktionens sedel revs bort före det att sedlarna sändes till Thormøhlen för att förhindra förfalskningar. Förutom 50 riksdaler är dessa sedlar utfärdade i valörerna 10, 20, 25 och 100.

1+ 6000

152. 8 rigsbank-skilling 1814. No 60359.
Pick A 24, SS 24125
obetydlig kantförlust

1 600

153. 12 skilling 1810
Pick A 11, SS dubl
Tejpad

2 200

154. Speciedaler 1852. No 2133898
Pick A 42, SS 24137
Riss

1? 1500

155. Speciedaler 1868. No 2231248.
Pick A 47, SS 64138

1 2500



156

GRÖNLAND

156. 6 skilling rigsmont 1856
Sieg 33, SS 24087
trasig

1?

2500



157

157. 1 krone 1883
Sieg 45, SS 24090

1

3000



158

ISLAND

158. 10 kronor 1885
Sieg 7, SS 24099

1/1+

6000



159

SPETSBERGEN

159. Svenska Stenkolsaktiebolaget
50 ore. Anvisning ser F, nr 1738
Sieg typ II s 272, SS 24211.

1+/01

2000



160

160. 10 ore. Anvisning ser H, nr 3539
Sieg typ II s 272, SS 24212.

1+

1000



161

MEDALJER

161. KARL XIV JOHAN (1818-1844) Kungliga Sällskapet Pro Patria.
Belöningsmedalj För Trohet och Flit. Gravör M Frumerie, silver 26,24 g.
Hildebrand 88, SS .10130

01

1000



162

162. OSKAR I (1844-1859) Konprins Oskar blir Vetenskapsakademiens
Förste Ledamot 1818. Slagen av Vetenskapsakademien 1819.
Gravör: M Frumerie, silver 24,90 g. Hildebrand 4, SS 10177
*Frånsidans inskrift PRINCIPI JUVENTUTIS förekommer på otaliga romerska
mynt. Hildebrand påpekar att frånsidans trefot egentligen ska ligga på en trefot
men att denna på medaljen istället fått utseende "af en simpel pall".*

01

800



163

163. KARL XV (1859-1872) Öppnandet av västra stambanan 3 november 1862.

Gravör: Lea Ahlborn, silver, 50,85 g. Hildebrand 10, Olsén s 162, SS.10260.

Kanthack

Minnespenningen präglades för att utdelas till tjänstemän som arbetat med färdigställandet av västra stambanan.

01

1000



164

164. OSKAR II (1872-1907) Konstslöjdsutställningen i Göteborg år 1880.

Gravör Adolf Lindberg, silver 22,13 g. Hyckert (NM XIII) s 104f, nr 29, SS 10825

*Utställningen anordnades av sällskapet gnistan och innehöll "äldre och yngre konst-
alster huvudsakligen tillhörande konstamlare i Göteborg".*

01

800



165

165. OSKAR II. Sextonde allmänna svenska lantbruksmötet i Stockholm år 1886.

Gravör: A Lindberg, silver, 90,37 g. Hyckert (NM XIII) s 301f nr 75, SS 10924.

Medaljen utdelades som prisbelöning.

01

500



166



167

POLLETTER

Blekinge

166. Karlskrona Fattigvård. 1/8 V = / F.V. Allt instämplat, repad. Ensidig.
Förtent järnbleck med bakåtvikta kanter 52 x 65 mm. Gällde för 1/8 famn ved.
Stj. 204:5

1+

200

Dalarna

167. Avesta Koppar och Järnverk. Vid sandkörning. Åts. 48. Kontramarkerad,
SM inom oval stämpel. Fråns. 48. Rund 32 mm koppar.
NM XII 166:15c

1á1+

100



168



169

168. Klosters Bruk. C 1 / 16 T = KOL, allt instämplat. Övre högra hörnet avklippt.
Ensidig. Förtent järnbleck 45 x 65 mm.
Stj. 82:18

1+

100

169. Klosters Bruk. C 1 / 4 = KOL, allt instämplat, svartpatinerad. Ensidig.
Fyrkant 38 x 36 mm järnbleck.
Stj. 82:22.

1+

10



170

170. Korså Järnverk. 16,12 T OR , därunder inom oval stämpel ES, allt instämplat. Ensidiga. Rekt. med avhuggna hörn 27 x 46 & 21 x 44 mm förtent järnbleck. 2 st. Stj. 83:3,7

1á1+

60



171

171. Laxsjö Masugn. 13,12 T = KOL, allt instämplat. Ensidiga. Rekt. Med avhuggna hörn ca 47 x 71 mm förtent järnbleck. 13 med lodrät spricka i mitten, båda med svaga inristningar. NM IV 23:5, 6

1á1+

100



172

172. Stora Kopparberg. Åts. H med däruppå ställt F inom lagerkrans. Från * / * ANNO * / kolryss / 1682. Jordfynd. Rund 28 mm koppar. Stj. 82:12a

1?

50



173

173. Wikmanshyttans Järnverk. 8, 6, på vardera sidan WHT sammanbundet, allt instämplat. Ensidiga. Ovala ca 27 x 42 mm zink. 2 st. Jmf. NM IV 70:8

1+á01

100



174

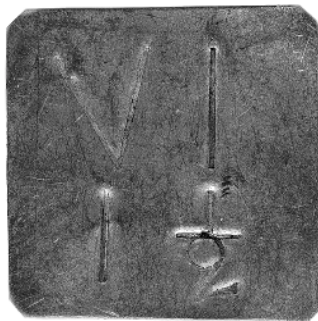
Gästrikland
174. Gammelstilla Järnverk. Krona / HG / 1 / LR, en med halvmånformad den andra med V - formad urstansning på höger sida. Ensidiga. Runda ca 28 mm mässing. 2 st. Se Ahl. Aukt. 22 okt. 1995.

1á1+ / 1

50



175



176

175. Gävle. Strömdalens Vårdshus Edla Carlsson. 100, 50, 25, 10, 5.
Fråns Sporrongs nyare stämpel. Runda mässing & koppar. 5 st.
NM XII 19:34, 35, 36. 20:37, 38.

1+ - 01

150

176. Hedvigsfors Järnverk. VI / 11/2 allt instämplat. Fråns. Med bläck Hedvigsfors
i skrivstil. Fyrkant med avhuggna hörn ca 41 x 41 mm förtent järnbleck.
Började användas 1873 för att angiva kolåtgången för brukets sju smeder.
NM IV 18:22 .

1+

60



177



178

177. Kilafors Järnverk. Ölpollett. Åtsidan Ö instämplat. Fråns. Slät. Rekt.
49 x 17 mm koppar.
NM IV 21:3

1+

200

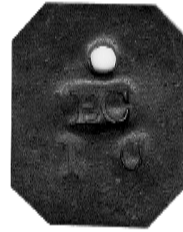
178. Sandvikens Järnverk. A) Åts. SANDVIK / 8 instämplat.
Fråns. SW / 144 instämplat. Ca 4 mm lång spricka nedtill.
b) Åts. SANDVIK / 7 instämplat. Fråns 101 instämplat.
Båda med hål upptill. Något rostangripna. 2 st.
Obeskrivna.

1á1+

40



179



180

179. Thorsåkers socken. Badpollett. Åts. 10 / HBY allt instämplat.
Fråns. Med bläck Thorsåker / NM 64:3. Rekt. Med bakåtböjda kanter och
avhuggna hörn. 55 x 42 mm förtent järnbleck. Polletten är troligen gjord av samma
person som tillverkat Hammarby Bruks mjölkpolletter då stämpeln är densamma.
NM IV: 64:3.

1+

70

180. Uhrfors Järnverk. Åts. 11/10 / EC allt instämplat, hål upptill.
Fråns. Slät. Rekt. Med avhuggna hörn ca 30 x 23 mm kopparbläck. 2 st.
NM IV 66:8, 9

1+

60



181



182

181. Vij Järnverk. A) Åts 1 1/2 W: Allt instämplat. Fråns. Slät.
b) Åts. 1/2 instämplat. Fråns. Med bläck Wij. Rekt.
33 x 31 mm och 35 x 37 mm förtent järnbleck. 2 st.
NM IV 69:4,5.

1+

100

Göteborg

182. Meisners Hushållskällare. Buteljpolletter. Åts. CIM / 7, CIM / 6,
med bläck 112, 113. Fråns. Med bläck Meissner. Rekt.
Med avhuggna hörn 23 x 18 mm förtent järnbleck. 2 st.
Stj. 211:112, 113.

1+-01, 1+

60



183



184



185



186

183. Reklampolletter. Åts. På fältet VIN / & / SPIRITUOSA / HANDEL / GÖTEBORGS, omskrift: OTTO WALLENIUS & Co: Fråns. PRISBELÖNT Kavalleripunsch m.m. B) D:o men omskrift: ALFRED NYGREN GÖTEBORGS Fråns. JOHN DEWAR & SON / PERTH & LONDON m.m. Runda 29 mm koppar 2 st. Obeskrivna.

01,1 50

Hälsingland

184. Söderhamn. Ångslupen Händig. Åts. Stadsvapnet / 30 Ö instämplat, halvmånformad utstansning i nedre kanten. Fråns. Slät. B) åts. 10 / ÖRE / H allt instämplat, hål upptill. Fråns. Med bläck s.d.hm / nm. 47? C) Åts. 5.Ö / H instämplat. Fråns. Slät. Ca 29 mm koppar. 3 st. NM IV 58, 32, 48, 51

1á1+ - 1+ 100

Jämtland

185. Frösö Markenteri. Åts. På fältet 15,5 instämplat, omskrift: FRÖSÖ MARKENTERIER, B S instämplat. (B S = Britta Svensson). Fråns. Sporrongs nyare stämpel. Runda mässing. 2 st. SNF Smärre skrifter Nr 7 334:15a, 17a.

1á1+ 100

Närke

186. Willingsberg. Åts. Adlig krona / RF, perforerad. Fråns. EN KANNA ÖHL Rund 22 mm koppar. Stj. 195:1

1? 30



187



188



189

Stockholm

187. Bryggeripolletter. Åts. F.W.BILLE / ÖRE / BRYGGERI, instämplat 5, 7, 12. Fråns. Sporrongs nyare stämpel. Rekt. Med avhuggna hörn 22 x 30 mm mässing. 3 st. NM XII 118:32, 34, 12

01 150

188. Bjursholms Bryggeri. Åts. Stjärna / BDAB sammanbundet / slingerprydnad. Fråns. Slät. Rund 31 mm mässing. NM XII 119:47

184

01 100

189. Åts. Görtz huvud. Fråns. Mercuriusbilden samt instämplat K till höger om bilden. B) D:o men S instämplat till höger om bilden. Runda ca 21 mm koppar. 2 st. Holst 144

1 40



190



191



192

190. Hundskattemärken. No 902 instämplat / springande hund åt höger / 1874. B) No 1631 instämplat / springande hund åt höger / 1875. Ovala vitmetall & mässing. 2 st. Obeskrivna.

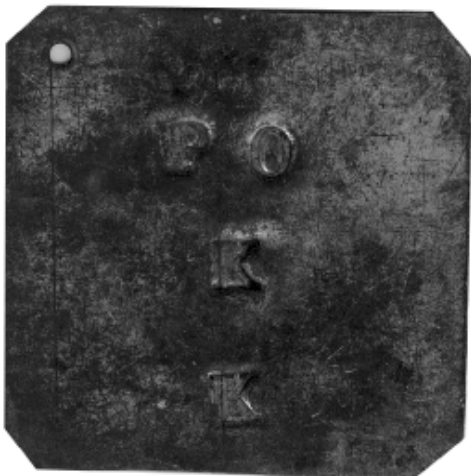
1+, 1á1+ 80

191. A) Maria Hiss & MagasinsAB. Åts. 6, 6 med runt hål, 5, 3, Fråns. MHB i monogram, b) Mosebacke Gångbro 3 öre. Fråns. Sporrongs äldre stämpel, ena med slät frånsida. 2 st. 6 st NM XII 76:1, 2, 4, 5, 6.

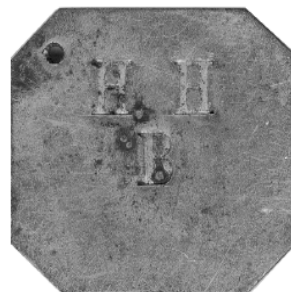
1-1+ 75

192. A) Omnibusspollett. J. WESTERLINGS OMNIBUS. 25 instämplat. B) D:o utan valör. Ensidiga. Ca 25 mm mässing. 2 st. Stj. 223:16

01 80



193



194

193. Kungl. Slottet. PO / K / K / allt instämplat. Ensidig.
Fyrkant med avhuggna hörn 62 x 62 mm förtent järnbleck.
NM XII 126:41

1+

70

194. Kungl. Slottet. H H / B allt instämplat, hål upp till vänster. Ensidig.
Fyrkant med avhuggna hörn 38 x 38 mm förtent järnbleck.
NM XII 125:30

1+å01

80



195



197

195. Stockholms Mjölkförsäljning. Åts. På fältet T instämplat.
Fråns. Sporrongs nyare stämpel. Rund 36 mm koppar.
NM XII 117:32

01

100

196. På Ulrika Eleonoras 1 öre KM instämplat 244, 432, hål upptill. 2 st.

1å1+

50

197. Vinterviken. NITROGLYCERIN, nedtill patent. Brakteatpräglad.
Rund 29 mm mässing. Årgfläck på frånsidan.
Obeskriven?

1å1+

50



198



199

198. Åkarepolletter. 200, 100 Öre. Wahlin & Co. Ensidig. Rekt. Med avhuggna hörn ca 21 x 30 mm koppar & mässing. 2 st. NM IV 50:169, 170

01

100

199. Stockholms Ångslups AB. 35, 10 (3), 8,5,3(3), ÅF. Koppar 5 st, mässing 1st, nysilver 4 st. Obeskrivna.

1-01

50



200



201

Uppland

200. Dannemora Gruvor. Plockmalm. Åts. PLOCK / N. II allt instämplat. Fråns. Slät. Fyrkant 51 x 50 mm förtent järnbleck. Jmf. NM IV 6:2

1+å01

80

201. Ugglas gruvan. UGL / I allt instämplat. Fråns. Slät. Rekt. 50 x 51 mm förtent järnbleck. Stj. 47:65

1+

60



202

202. Söderfors Järnverk. Kolpolletter. 4 / S / S / , 9 T / S, 10 T / S Fråns. Slät. Runda ca 29, 21, 21 mm koppar. 3 st. NM XII 139:1, 5, 6.

1å1+

100



203



204



205

203. Uppsala. Brandkårspollett. 4, 5. Urstansat, till vänster inom oval stämpel vänstervänt lejon instämplat. Fråns. Slät. Runda 30 mm koppar. 2 st.
NM IV 67:4, 3.

1+å01 100

204. A) Uppsala Bergsbrunna Järnväg. Åts. Instämplat J. Fråns. Slät.
Oval ca 25 x 30 mm förtent järnbleck.

B) Uppsala-Margretehill Järnvägs Aktiebolag, på fältet 10 Fråns. 10, därunder Sporrongs raka stämpel på två rader. Rund 23 mm mässing. 2 st.
NM IV 52:196, NM XII 146:27

A): *Stockholm – Uppsala Järnvägen. Vid anläggningen av Norra Stambanan användes följande pollett för sandkörslor.*

1+å01, 1á1+ 60

205. Wattholma Järnverk. I LÄST, därunder en holme omfluten av två strömmar, omskrift: WATTHOLMA.BRUKS.Kolmärke:. Klockan 8 ca 15 mm lång spricka. Fråns. Slät. Rund 33 mm näver.

Stj. 191:1

1+ 500



206



207

206. Waxholms Ångfartygs AB. Åts. VAXHOLMS ÅNGFARTYGS AKTIEBOLAG. Fråns. Omskr. FRÅN VAXHOLM G. RAMSÖ - RINDÖ - LINDAL - & PÅLSUND *. Åttkant 27 x 27 mm nysilver.

Obeskriven?

01 100

207. Wigelsbo Gruvor. Åts. 39 / W allt instämplat, hål upptill. Fråns. Slät. Femkant 37 x 32 mm koppar.

NM IV 67:2

1+ 40



208



209



210

Västerbotten

208. Umeå Ångbåt. Åts. Inom pärlring UMEÅ, upptill PHOENIX, nedomkring fem rosor. Fråns. Ärgfläck, Åttkant 27 x 27 mm vitmetall.

B) D:o Under UMEÅ en oval tandad stämpel med upphöjt I.T.

Fråns. Slät. Åttkant 27 x 27 mm koppar. 2 st.

NM IV 67:2, 5

1+

100

Västergötland

209. Lidköping. Åts. 3 LBB instämplat, däremellan inom oval stämpel upphöjt XX. / L.F.S. Fråns. Slät. Rekt. Med avhuggna hörn ca 15 x 27 mm koppar.

Fataburen 1967. Antikören aukt. Nr 15.

Enl. S. Svensson anteckn. Avser denna pollett "Bryggeri och fattigvård".

1å1+

150

210. Tidaholms Tändsticksfabrik. Åts. N/2, N/4, N/6, N2/10 allt instämplat.

Fråns. Slät. Fyrkanter med avhuggna hörn olika storlek. 4 st.

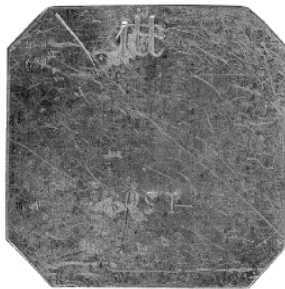
NM IV 64:13, 15, 17, N2, 10

1+

80



211



212



213

211. Trollhätte Kanal & Slussverk. Åts. TROLL / HÄTTAN

Fråns. 1 / KANNA / DRICKA, oval 19 x 22 mm koppar.

Stj. 189:3

1å1+

80

Västmanland

212. Svanå Bruk. Mejeriet. Åts. 1 tt / M. OST allt instämplat.

Fråns. Med blyerts, Svanå med skrivstil. Svaga repor.

Fyrkant med avhuggna hörn 37 x 37 mm förtent järnbleck.

NM IV 56:11

1+å01

80

213. Svanå Bruk. Mejeriet. Åts. 1 tt / SMÖR, allt instämplat.

Fråns. Slät. Rund ca 22 mm förtent järnbleck.

Stj. 189:5

1+å01

80

214. Västerås. Hundskattmärken. No Stadsvapnet / Springande hund åt höger / 18— brakteatpräglad mässing. B) No Stadsvapnet 56 instämplat / Springande hund åt höger 1879 (79 instämplat) zink, 2 st. Obeskrivna.

01,1+ 100



215



216



217

215. Västerås. Restaurang Klippan. Åts. KLIPPAN 100, 50. Fråns. Sporrongs nyare stämpel. Mässing. 2 st. NM XII 148:1,2

1á1+, 01 100

Östergötland

216. Motala. Restaurang Ölhytten.

A) ÖLHYTTEN / 2 instämplat ÖRE / M.M.W

b) ÖLHYTTEN / 1 instämplat ÖRE / M.M.W. Ensidiga. Rekt.

Med rundade hörn ca 23 x 28 mm zink. Korroderade. 2 st.

NM IV 59:10,11

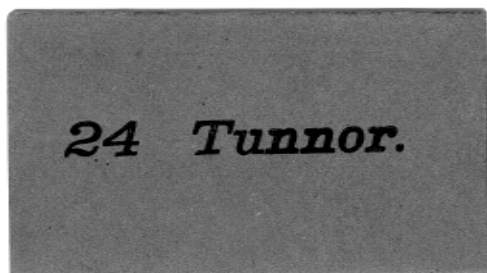
1 70

217. Norrköping. A.L.Anderssons källare. Åts. AUG. A. Instämplat.

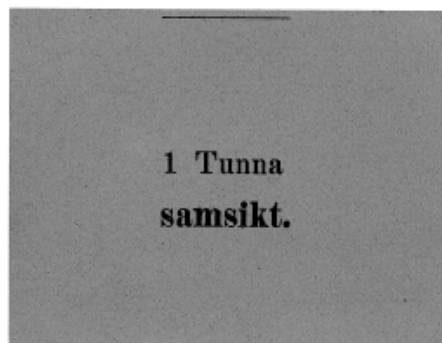
Ensidiga. Oval och rund, mässing. 2 st.

NM IV 30:28,29

1+ 60



218



219

PAPPERSPOLLETTER

218. Stora Kopparberg. Kvarnpollett.

Åts. 24 TUNNOR. Svart text på blå botten.

Frånsidan med fastsättare, har även varit klistrad.

Rekt. 35 x 63 mm kartongpapp.

Obeskriven

01 500

219. Stora Kopparberg. Stora Kopparbergs ovala bruksstämpel,

fastsättare på åtsidan. Fråns. 1 TUNNA / Samsikt, svart text på rosa botten.

Rekt. 48 x 58 mm papp.

Obeskriven

01 500

220. C.A. Lindgrens Vinhandel. Åts. På fältet 50 ÖRE,

omskrift: C.A. LINDGREN & CO VINHANDEL. Vit text på blå botten.

Fråns. Med fastsättare. Rund 37 mm kartongpapp.

Obeskriven.

01 100

Litteratur - förkortningar

Ant	Appelgren, T.G. & Tudeer, L.O.H.: Förteckning öfver Antellska myntsamlingen i Helsingfors, svenska mynt, Helsingfors 1906 - 1936.
App	Appelgren, T.G.: Gustav Vasas mynt. Stockholm 1933.
Cav	Appelgren, T.G.: Gustav Cavallis efterlämnade samling av svenska kopparmynt. (Bobergs Auktionskatalog 5-9, Stockholm 1927).
Hamrin	Hamrin, C. & Hyllengren, J.L.: Svensk Myntförteckning, Stockholm 1988.
HH	Hallborg, O. & Hartman, R.: Utkast till beskrifning öfver Gustav II Adolfs och Christinas kopparmynt (NM VIII Stockholm 1883).
Hild	Hildebrand, B.E.: Sveriges och svenska konungahusets minnespenningar, praktmynt och belöningsmedaljer. Stockholm 1874-1875.
JH	Samling Julius Hagander. Sveriges och dess forna besittningars guldmynt och riksdaler från Gustav I till Karl XVI Gustaf, Bern 1996.
LL	Lagerqvist, L.O.: Svenska mynt under vikingatid och medeltid samt gotländska mynt. Stockholm 1970.
NM	Numismatiska Meddelanden, utgivna av Svenska Numismatiska Föreningen. Stockholm 1874 ff.
Pick	Pick, Standard Catalog of world paper money, third edition, 1997.
Platbarzdis	Platbarzdis, A: Sveriges sedlar. Del I-III. Lund 1961-1963.
SB	Ahlström, B m.f.l.: Sveriges besittningsmynt. Stockholm 1980.
SM	Ahlström, B m.f.l.: Sveriges Mynt 1521-1977. Stockholm 1977.
Sieg	Sieg, F.: Seddelkatalog Danmark 1695-1997. Roslev 1997.
Stj	Stiernstedt, A.W.: Beskrifning öfver svenska kopparmynt och polletter. Del I-II. Stockholm 1871-1872.

Uppnådda priser vid SNF:s auktion 140 25 nov 2000

Nr	Pris	Nr	Pris	Nr	Pris	Nr	Pris	Nr	Pris
1	3400	2	700	3	525	4	800	5	850
6	725	7	850	8	850	9	500	10	200
11	350	12	550	13	225	14	250	15	2200
16	500	17	525	18	650	19	850	20	1500
21	1600	22	500	23	9500	24	600	25	600
26	2750	27	1500	28	150	29	1300	30	255
31	1200	32	80	33	110	34	160	35	55
36	55	37	350	38	2000	39	225	40	850
41	300	42	400	43	250	44	350	45	300
46	2100	47	275	48	4500	49	1750	50	3250
51	3500	52	1100	53	650	54	80	55	80
56	55	57	950	58	1000	59	310	60	80
61	750	62	150	63	200	64	325	65	275
66	550	67	375	68	290	69	325	70	700
71	525	72	80	73	250	74	300	75	180
76	110	77	85	78	110	79	200	80	160
81	300	82	160	83	200	84	200	85	150
86	55	87	250	88	150	89	600	90	900
91	16000	92	120	93	100	94	200	95	100
96	1900	97	350	98	4250	99	50	100	200
101	200	102	200	103	70	104	55	105	425
106	100	107	350	108	225	109	50	110	550
111	550	112	190	113	80	114	55	115	550
116	2750	117	4000	118	2200	119	4100	120	2750
121	55	122	3500	123	7000	124	2500	125	1600
126	225	127	400	128	650	129	450	130	55
131	300	132	6000	133	900	134	1200	135	300
136	400	137	200	138	800	139	7200	140	500
141	350	142	190	143	300	144	120	145	110
146	130	147	30	148	300	149	300	150	800
151	275	152	200	153	300	154	30	155	100
156	275	157	160	158	80	159	190	160	200
161	160	162	425	163	500	164	300	165	1600
166	150	167	600	168	280	169	270	170	250
171	450	172	60	173	160	174	110	175	60
176	300	177	275	178	130	179	250	180	140
181	90	182	150	183	175	184	200	185	210
186	210	187	90	188	60	189	60	190	240
191	250	192	140	193	325	194	120	195	200
196	700	197	625	198	550	199	350		



Nr 122, Papperspollett, C.A. Lindgrens Vinhandel.

Katalog:
Richard Kjellgren
Börje Rådström
Kjell Holmberg
Göran Wahlqvist
Foto: Jan Eve Olsson